

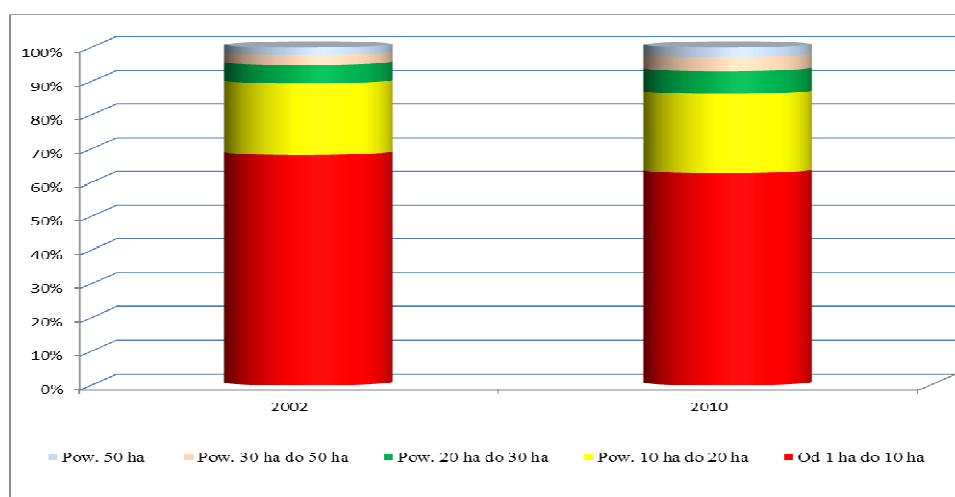
## Charakterystyka wielkopolskich gospodarstw rolnych według powierzchni użytków rolnych - od 10 do 20 ha.

Artykuł charakteryzuje wielkopolskie gospodarstwa rolne. Podstawą tej charakterystyki są prowadzone przez doradców WODR w Poznaniu oceny ekonomiczne gospodarstw rolnych, zgodnie z metodyką obowiązującą w Polskim FADN. Wyniki ekonomiczne działalności gospodarstw rolnych ustalane są na podstawie danych księgowych znajdujących się w bazie sieci danych rachunkowych gospodarstw rolnych w woj. wielkopolskim. Dane o zdarzeniach gospodarczych zachodzących w ciągu roku w gospodarstwie rolnym są ewidencjonowane według ściśle określonych zasad i w ustalonym stopniu dokładności. Przedstawione wyniki zawierają wartości średnie dla grup gospodarstw rolnych wyłanianych według powierzchni użytków rolnych od 10 do 20 ha. Nie należy ich traktować jako danych reprezentatywnych dla ogółu gospodarstw w Wielkopolsce. W polu obserwacji Polski FADN znajdują się gospodarstwa towarowe, a minimalna wielkość ekonomiczna to 4 000 euro, po przekroczeniu której włącza się gospodarstwo rolne do pola obserwacji FADN. Wielkość ta ustalana jest od 2010 roku obrachunkowego na podstawie analizy sum Standardowej Produkcji (SO)\* wszystkich działalności rolniczych występujących w gospodarstwie. W celu wyeliminowania wahań wartości produkcji powodowanych np. warunkami pogodowymi czy też zmianami cen produktów, do obliczeń przyjmowane są średnie z pięciu lat odpowiedniego okresu, na podstawie uśrednionych danych rocznych z określonego regionu.

Tabela nr 1. Rozkład gospodarstw rolnych obejmujących Wielkopolskę według powierzchni użytków rolnych.

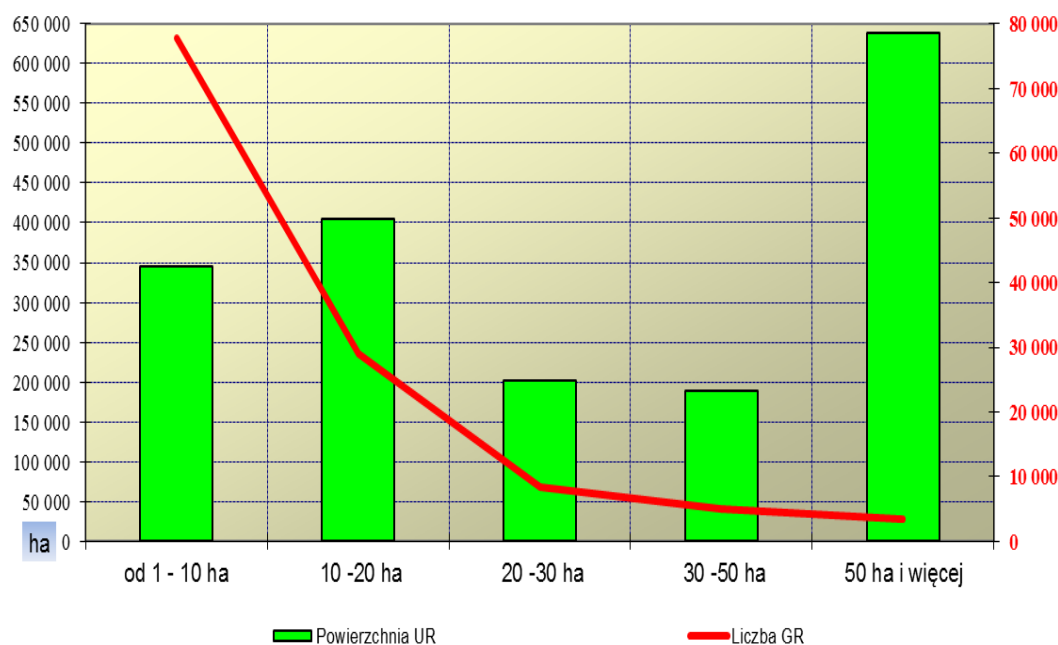
	<i>Liczba gospodarstw rolnych według powierzchni użytków rolnych</i>			
	<i>PSR 2002</i>		<i>PSR 2010</i>	
	<i>Liczba GR</i>	<i>%</i>	<i>Liczba GR</i>	<i>%</i>
Od 1 ha do 10 ha	107 487	68,2%	77 829	62,8%
Pow. 10 ha do 20 ha	33 373	21,2%	29 113	23,5%
Pow. 20 ha do 30 ha	8 720	5,5%	8 401	6,8%
Pow. 30 ha do 50 ha	4 291	2,7%	4 995	4,0%
Pow. 50 ha	3 620	2,3%	3 555	2,9%
Źródło: GUS				
PSR - Powszechny Spis Rolny				

Wykres nr 1. Rozkład gospodarstw rolnych obejmujących Wielkopolskę według powierzchni użytków rolnych.



Gospodarstwa rolne w Wielkopolsce charakteryzują się dużym rozdrobnieniem, średnia wielkość powierzchni gruntów rolnych przypadająca na jedno gospodarstwo w roku 2016 wyniosła 13,49 ha. Ponad 20% gospodarstw w Wielkopolsce gospodarzy na powierzchni od 10 ha do 20 ha, a ich łączny udział w użytkach rolnych wynosi 23%. Mimo że liczba tych gospodarstw rolnych, według danych ostatniego spisu rolnego, uległa zmniejszeniu to procentowy udział w ogólnej liczbie gospodarstw powyżej 1 ha zwiększył się z 21,2% do 23,5%.

Wykres nr 2. Użytkowanie gruntów (ha) w Wielkopolsce w różnych obszarowo gospodarstwach rolnych.



Źródło: GUS – PSR 2010

Tabela nr 2. Wybrane informacje o gospodarstwie rolnym.

Wyszczególnienie	j.m.	2010	2011	2012	2013	2014	2015
		od =>10 do <20					
<b>Liczba gospodarstw w próbie</b>	szt.	57	55	55	55	55	52
<b>Użytki rolne, w tym:</b>	ha	15,66	15,57	15,52	15,62	16,00	16,01
<b>- grunty dzierżawione</b>	ha	4,35	5,00	4,53	4,92	5,34	5,76
	%	28%	32%	29%	32%	33%	36%
<b>- grunty orne</b>	ha	13,10	13,13	12,76	13,13	13,98	14,02
	%	84%	84%	82%	84%	87%	88%
<b>- TUZ</b>	ha	2,05	1,94	2,21	2,29	2,29	2,08
	%	13%	12%	14%	15%	14%	13%
<b>Powierzchnia paszowa</b>	ha	2,94	2,13	3,26	3,11	5,56	2,55
<b>Praca własna ogółem - liczba osób pełnozatrudnionych</b>	Os.p.	1,68	1,85	1,81	1,83	1,93	1,71
<b>Staż średnioroczny bydła - ogółem, w tym:</b>	szt.	13	13	17	18	22	20
<b>- krowy</b>	szt.	4	5	10	11	13	10
<b>Staż średnioroczny trzody - ogółem, w tym:</b>	szt.	63	58	66	62	68	91
<b>- lochy</b>	szt.	6	7	8	6	7	7
<b>Produkcja ogółem na 1 ha użytków rolnych</b>	zł/ha	7 704	8 965	9 462	10 176	8 934	8 822
<b>Produkcja ogółem na 1 osobę p.z.</b>	zł/Os.p.	60 518	64 883	90 532	80 162	73 290	84 260
<b>Sprzedaż ogółem na 1 ha użytków rolnych</b>	zł/ha	5 229	7 069	7 312	7 772	7 572	7 541
	%	78%	80%	74%	93%	92%	84%
<b>Aktywa GR</b>	zł	686 702	739 167	745 954	777 148	805 876	785 377
<b>Majątek trwały</b>	zł	629 964	678 249	674 974	709 919	736 629	711 770
	%	92%	92%	90%	91%	91%	91%
<b>Majątek obrotowy</b>	zł	56 738	60 918	70 980	67 229	69 247	73 608
	%	8%	8%	10%	9%	9%	9%
<b>Kapitał własny</b>	zł	666 402	691 467	689 545	734 024	739 758	719 628
	%	97%	94%	92%	94%	92%	92%

Bazując na danych rachunkowych Polski FADN, w gospodarstwach Wielkopolski o pow. od 10 do 20 ha odnotowano, że w strukturze własnościowej użytków rolnych dominowały grunty własne. Niemniej znaczny był udział dodzierżawionych użytków rolnych, który zwiększył się z 28% w roku 2010 do 36% w roku 2015. Z analizy danych rachunkowych wynika, że w gospodarstwach rolnych w przedziale użytków rolnych od 10 do 20 ha w zasiewach dominują zboża – 57% – 67% oraz uprawy przemysłowe i warzywa – 20% - 30%. Jeżeli chodzi o produkcję zwierzęcą to dominował chów trzody chlewnej, w produkcji bydła od roku 2012 odnotowano wyraźny wzrost, głównie krów mamek i młodego bydła opasowego.

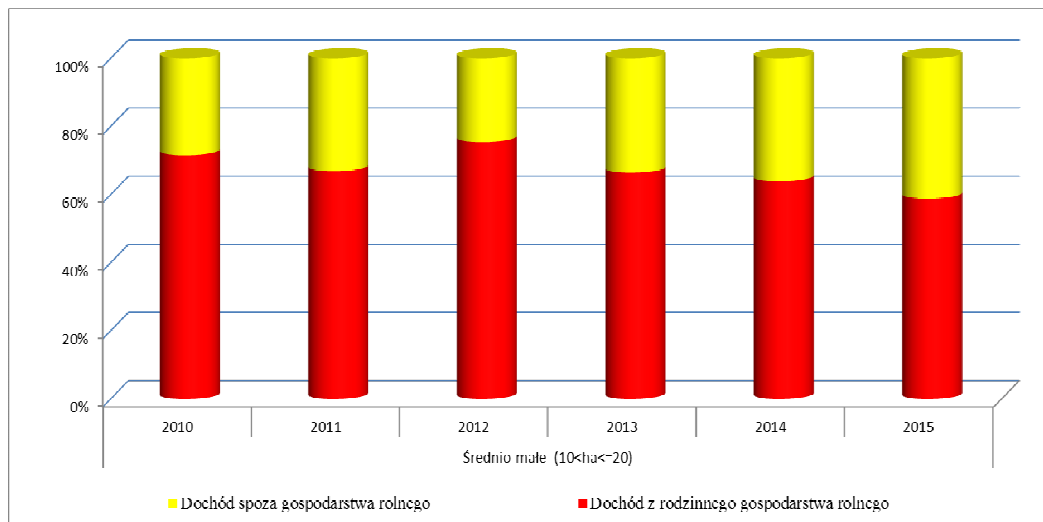
Tabela nr 3. Wybrane informacje o kosztach gospodarstwa rolnego.

Wyszczególnienie	j.m.	2010	2011	2012	2013	2014	2015
		od =>10 do <20					
<b>Koszty na 1 ha:</b>							
- nasion	zł/ha	190	220	311	292	256	264
- NPK	zł/ha	417	509	596	660	645	751
- ś.o.r.	zł/ha	164	211	251	191	205	160
Pasze (bez objętościowych)	zł/ha	2 128	2 515	3 339	3 265	2 545	3 602
<b>Koszty bezpośrednie razem GR/1 ha. UR</b>	zł	2 769	3 629	3 609	3 504	3 342	3 873
<b>Koszty ogólnogospodarcze na 1 ha:</b>							
- koszty energii	zł	121	124	154	156	149	156
- koszty ON	zł	375	419	422	562	556	481
- koszty usług z zewnątrz	zł	249	254	252	281	255	309
<b>Koszty czynników wewnętrznych na 1 ha:</b>							
- praca najemna	zł	409	653	955	1 614	1 300	654
- czynsze, dzierżawy	zł	48	35	71	80	84	131
- odsetki	zł	25	25	81	76	80	76
<b>Koszt wytworzenia 100 zł produkcji</b>	zł	83	93	79	87	87	84

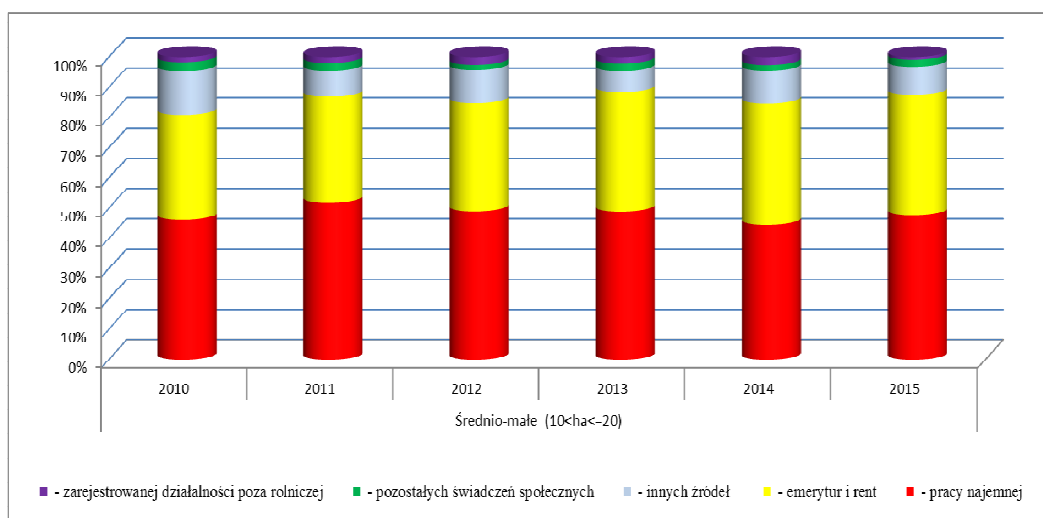
Z danych Polski FADN według liczby gospodarstw w próbie w kraju wynika, że dochody z pozarolniczych źródeł wystąpiły w 12% według powierzchni użytków rolnych od 10 ha do 20 ha „Średnio-małe” i stanowiły średnio w analizowanym okresie 33% udział

dochodu spoza gospodarstwa rolnego w dochodzie rodziny rolniczej. Można zaobserwować, że udział dochodu spoza gospodarstwa rolnego w dochodzie rodziny rolniczej w ostatnich latach utrzymuje się na tym samym poziomie. Pozostała część dochodu gospodarstw domowych – średnio 67% to dochód uzyskany z rodzinnego gospodarstwa rolnego. Najważniejszym źródłem dochodów spoza gospodarstwa rolnego gospodarstw domowych była praca najemna, średnio 48% dochodów pochodziło z tego źródła, drugim co do ważności źródłem dochodów, które przysparzało około 38% dochodów w gospodarstwach domowych były emerytury i renty.

Wykres nr 3. Dochody rodziny rolniczej w gospodarstwach prowadzących rachunkowość Polski FADN według powierzchni użytków rolnych – „Średnio-małe”



Wykres nr 4. Dochody spoza gospodarstwa rolnego w gospodarstwach prowadzących rachunkowość Polski FADN według powierzchni użytków rolnych – „Średnio-małe”



W niniejszym artykule bazując na danych Polski FADN podjęto próbę krótkiego scharakteryzowania gospodarstw rolnych według powierzchni użytków rolnych – od 10 ha do 20 ha. Wyniki prezentowane w niniejszym opracowaniu są średnimi arytmetycznymi dla gospodarstw towarowych prowadzących rachunkowość rolną w ramach Polskiego FADN.

Zbigniew Błaszczyk

Dział Ekonomiki

WODR w Poznaniu

*\* Standardowa Produkcja (SO, Standard Output) jest to średnia z 5 lat wartość produkcji określonej działalności produkcyjnej (roślinnej lub zwierzęcej) uzyskiwana w ciągu 1 roku z 1 ha lub od 1 zwierzęcia (z wyjątkami: grzyby jadalne – 100 m<sup>2</sup>, drób – 100 szt., pszczoły – 1 pień pszczeli, czyli 1 rodzina pszczela), w przeciętnych dla danego regionu warunkach produkcyjnych.*

Materiał źródłowy:

1/ Wyniki uzyskane przez gospodarstwa rolne uczestniczące w Polskim FADN w latach 2010 – 2015– IERiGŻ PIB Warszawa.

2/ Lech Goraj, Stanisław Mańko – „Rachunkowość i analiza ekonomiczna w indywidualnym gospodarstwie rolnym”

