

Struktura i udział podstawowych grup kosztów w gospodarstwach rolnych Polski FADN

Wyniki ekonomiczne działalności gospodarstwa rolnego, zgodnie z metodyką obowiązującą w Polskim FADN, ustalane są na podstawie danych księgowych znajdujących się w bazie sieci danych rachunkowych gospodarstw rolnych. Szczegółowość zapisu danych sprawia, że jest możliwe ustalenie struktury rodzajowej kosztów na poziomie gospodarstwa rolnego. To zapewnia bezpośrednią porównywalność danych i wyników wszystkich gospodarstw rolnych bez względu na wielkość, nastawienie produkcyjne i położenie.

Prowadzenie działalności rolniczej wymaga poniesienia kosztów o określonym typie i rozmiarze. Obowiązujący w ramach Polskiego FADN system klasyfikacji kosztów dzieli koszty produkcji na dwie podstawowe kategorie:

- ✓ koszty bezpośrednie,
- ✓ koszty pośrednie (koszty ogólnogospodarcze, podatki, amortyzacja, koszty czynników zewnętrznych)

Definicja kosztów bezpośrednich w ramach rachunkowości FADN określa, że są to koszty które:

- można bez żadnej wątpliwości zaliczyć do określonej działalności produkcyjnej,
- ich wielkość ma proporcjonalny związek ze skalą produkcji,
- mają bezpośredni wpływ na wielkość (wartość) produkcji.

W rzeczywistości są to więc bezpośrednie koszty zmienne w działalności gospodarstwa rolnego, do których należą:

- nasiona i sadzeniaki,
- nawozy (bez wapna nawozowego),
- środki ochrony roślin,
- inseminacja zwierząt, usługi weterynaryjne i leki,
- pasze,
- ubezpieczenia specjalne (plantacji i zwierząt),
- pozostałe podnoszące jakość i wartość produkcji, obejmujące m.in.:
 - wydatki specjalne (opakowania, ścioty, konserwanty),
 - usługi specjalistyczne (suszenie produktów, przygotowanie do sprzedaży, opłaty targowiskowe, dezynfekcja, klasyfikacja zwierząt),
 - najem dorywczy do prac specjalistycznych.

Pozostałe koszty w gospodarstwie rolnym, niezależnie od tego czy możliwe jest przypisanie ich do danej działalności produkcyjnej, czy też nie, zaliczane są do kosztów pośrednich.

W rezultacie grupę kosztów pośrednich można podzielić na:

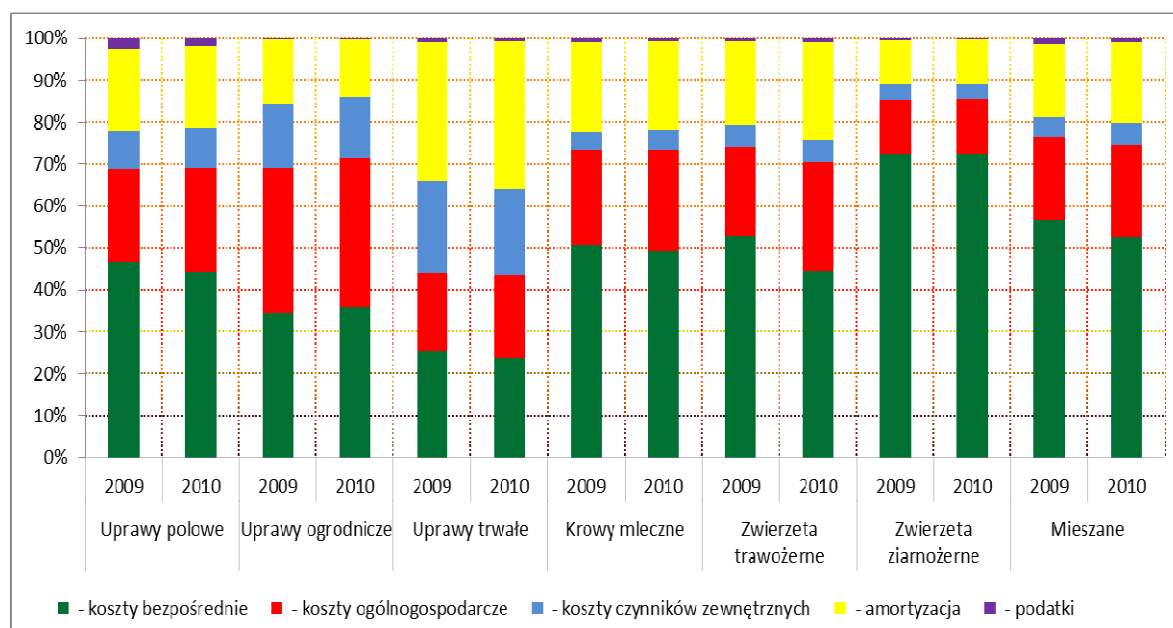
- koszty ogólnogospodarcze,
- podatki,
- amortyzacje,
- koszty czynników zewnętrznych (koszty pracy najemnej, czynszów i dzierżaw, odsetek)

Tradycyjne pojęciem kosztów ogólnogospodarczych określa się tę grupę kosztów pośrednich, wynikających z istnienia gospodarstwa, których nie można przypisać poszczególnym działom produkcyjnym w gospodarstwie rolnym. W systemie Polski FADN koszty ogólnogospodarcze stanowią koszty, które wraz z kosztami bezpośrednimi zaliczane są do tzw. zużycia pośredniego, które obejmuje wartość zużytych na cele produkcyjne produktów rolnych pochodzących z własnej produkcji i materiałów z zakupu. Do kosztów ogólnogospodarczych należą koszty:

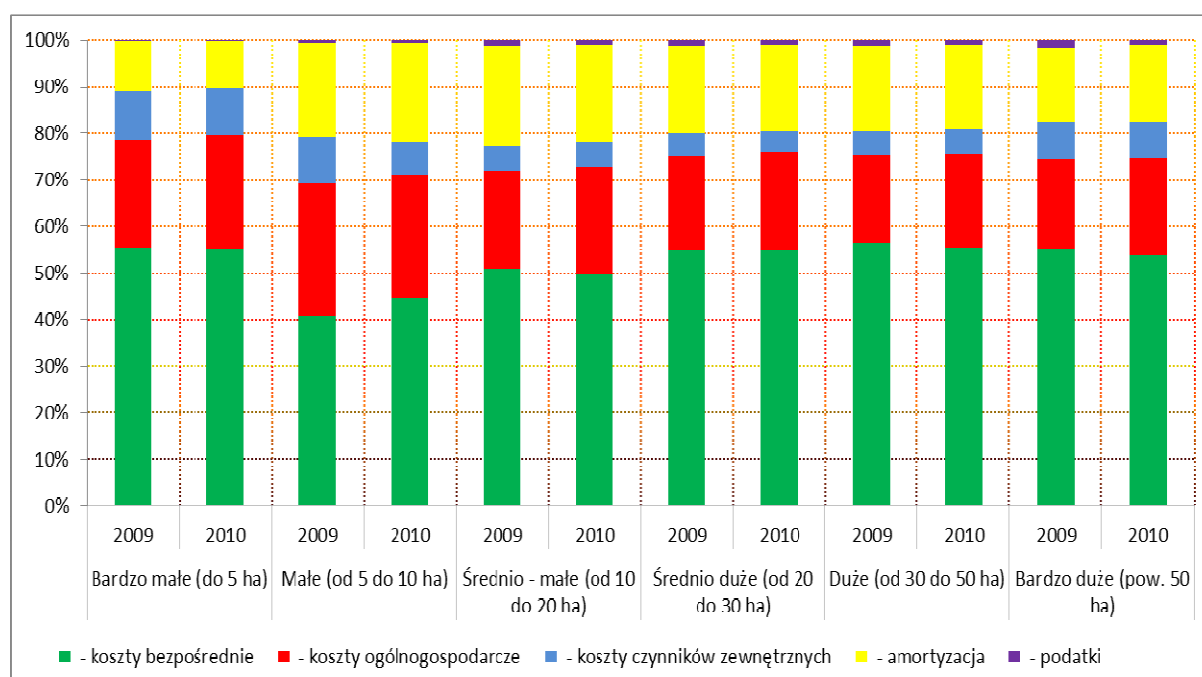
- energii elektrycznej,
- opału,
- paliw, smarów,
- remontów bieżących, konserwacji i przeglądów,
- usług produkcyjnych,
- ubezpieczeń majątkowych i komunikacyjnych,
- pozostałe pośrednie niebędące podatkami, amortyzacją i kosztami czynników zewnętrznych.

Przedstawione w tym artykule wyniki zawierają wartości średnie ważone dla grup gospodarstw rolnych w systemie Polski FADN wyłanianych według typów rolniczych i według powierzchni użytków rolnych.

Wykres 1 – Struktura kosztów ogółem według typów rolniczych w latach 2009 - 2010



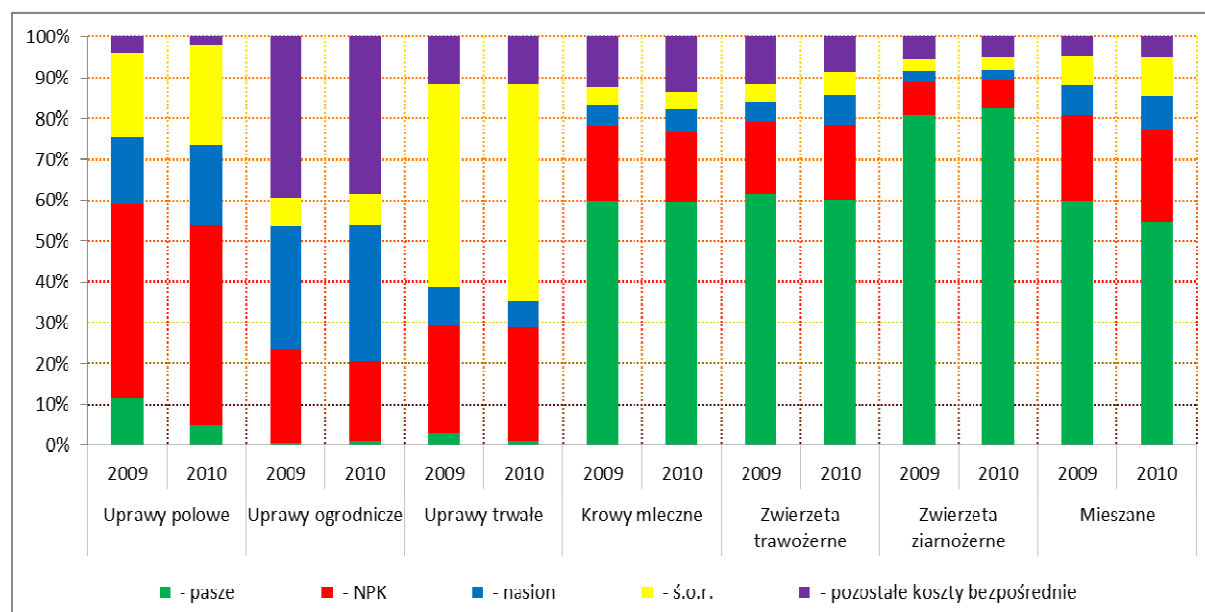
Wykres 2 – Struktura kosztów ogółem według wielkości powierzchni użytków rolnych w latach 2009 – 2010



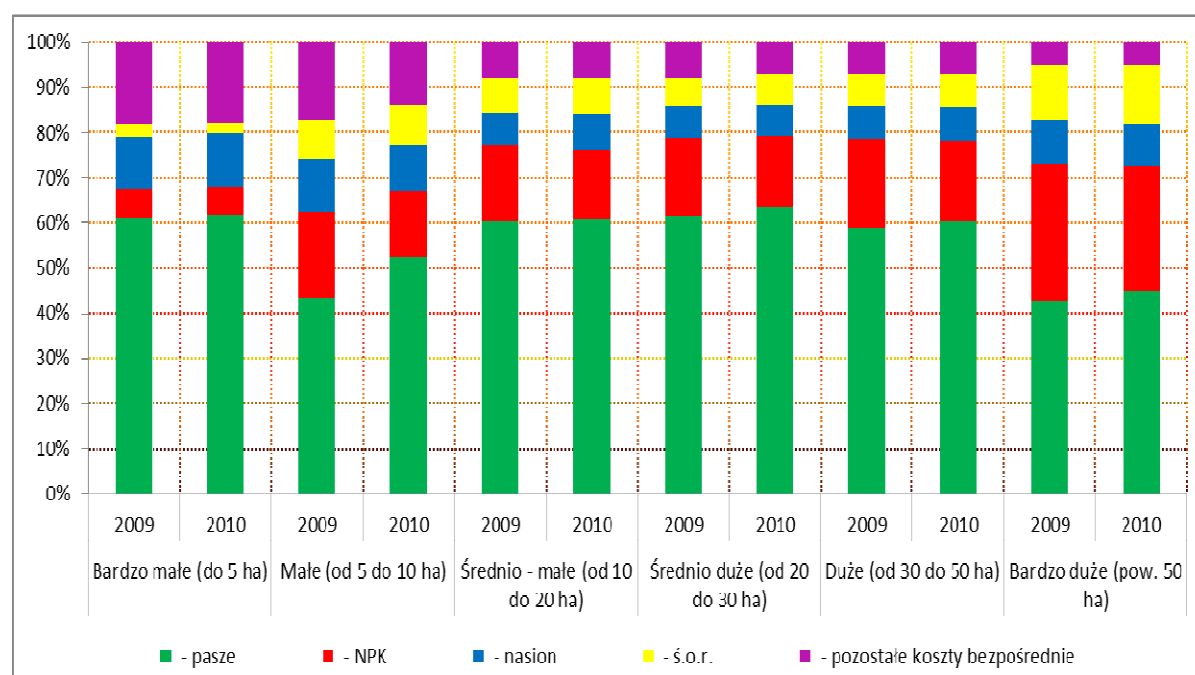
Główną grupą kosztów produkcji w analizowanych gospodarstwach były koszty bezpośrednie z wyjątkiem gospodarstw specjalizujących się w uprawach trwałych, gdzie największy udział miał koszt amortyzacji. Biorąc pod uwagę fakt, że koszty bezpośrednie w decydującym stopniu wpływają na wielkość i wartość produkcji w gospodarstwach rolnych, oszczędzanie w tej grupie kosztów należy uznać za niekorzystne, chyba że przyczyną

obniżki kosztów bezpośrednich był spadek cen środków do produkcji rolnej. Natomiast najwyższy udział kosztów ogólnogospodarczych miały gospodarstwa ogrodnicze – 35%. Koszty te były na poziomie kosztów bezpośrednich w tych gospodarstwach. Najniższy udział kosztów ogólnogospodarczych wystąpił w gospodarstwach specjalizujących się w chowie zwierząt ziarnożernych – 13%. Bardziej szczegółowy opis i analiza poszczególnych grup kosztów w dalszej części artykułu.

Wykres 3 – Struktura kosztów bezpośrednich według typów rolniczych w latach 2009 - 2010



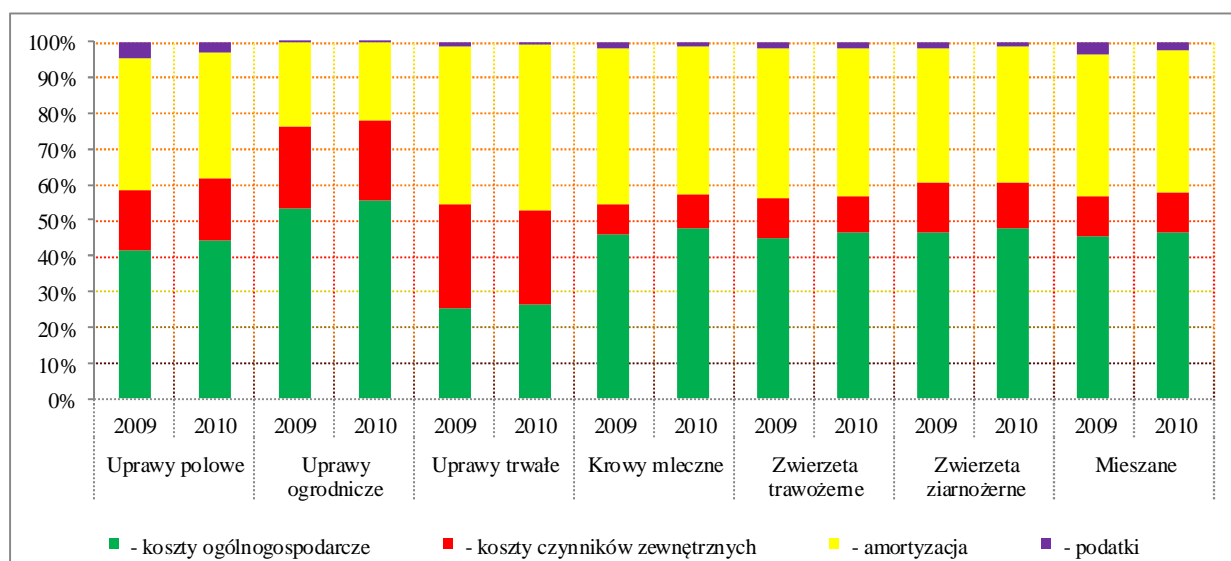
Wykres 4 – Struktura kosztów bezpośrednich według wielkości powierzchni użytków rolnych w latach 2009 - 2010



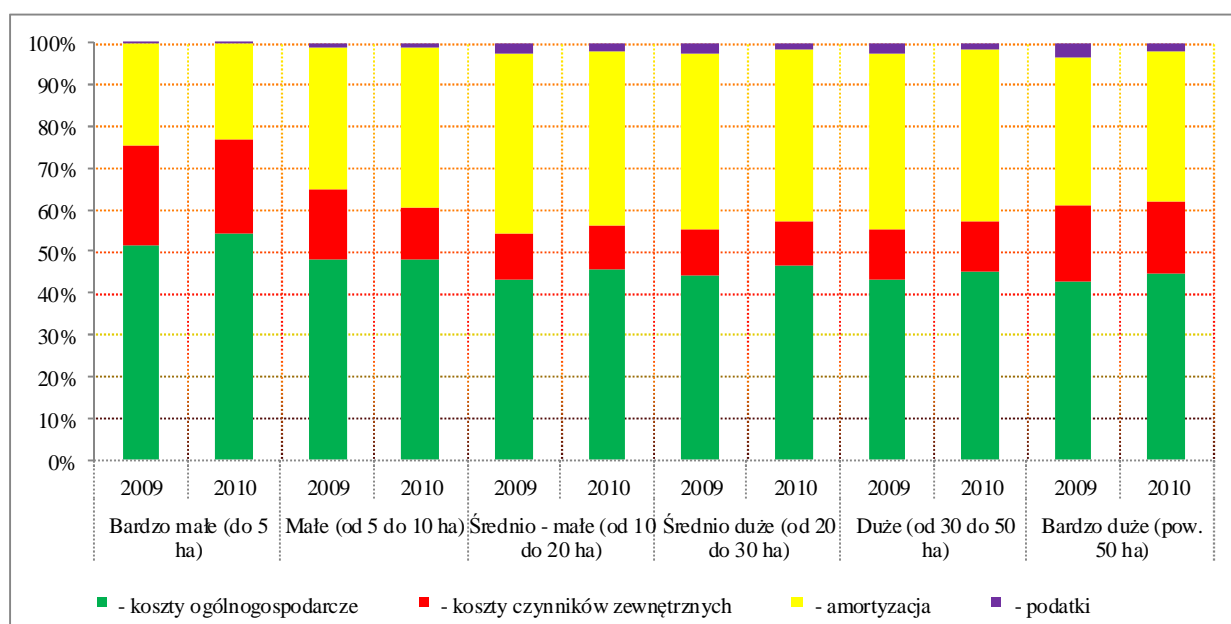
Podstawowym składnikiem kosztów bezpośrednich (patrz Wykres 3 i 4) we wszystkich typach gospodarstw rolnych (z wyjątkiem „Uprawy polowe, ogrodnicze i trwałe”, gdzie nie występują zwierzęta lub są w małej ilości) są koszty pasz dla zwierząt. Pod pojęciem „pasze” kryją się : pasze treściwe własne i z zakupu, wszelkiego rodzaju dodatki paszowe, mineralne, witaminowe i pozostałe, natomiast nie są uwzględnione pasze objętościowe. Większa część pasz pochodzi z własnej produkcji, szczególnie widać to w gospodarstwach małych, gdzie dominującą produkcją zwierzęcą była trzoda chlewna, w której podstawowymi paszami w żywieniu są pasze treściwe. Gospodarstwa małe stosują w żywieniu trzody pasze treściwe własne, w niewielkim stopniu korzystają z pasz z zakupu, zwłaszcza mieszanek pełnoporcjowych. Największy ich udział zaobserwowano w chowie zwierząt ziarnożernych – 81% - 83%. Natomiast w gospodarstwach specjalizujących się w uprawach polowych, oraz w gospodarstwach nastawionych na produkcję sadowniczą i ogrodniczą, składnikami kosztów bezpośrednich były: nasiona, środki ochrony roślin, nawozy oraz pozostałe koszty produkcji roślinnej. Koszty nasion i sadzonek największy udział w strukturze kosztów bezpośrednich był w gospodarstwach ogrodniczych, przy czym gospodarstwa te praktycznie w całości opierały się na materiale rozmnożeniowym z zakupu. W analizie kosztu nawożenia oraz środków ochrony roślin uwagę zwracają gospodarstwa wyspecjalizowane w uprawach polowych, w których udział kosztów nawożenia były znacznie wyższy niż w pozostałych typach gospodarstw. Najwyższy udział kosztów środków ochrony roślin obserwowany był w gospodarstwach wyspecjalizowanych w uprawach trwałych. Przewyższał on dwukrotnie poziom kosztów nawożenia. Procentowy udział kosztów nasion, nawożenia i środków ochrony roślin zwiększa się (z małymi wyjątkami) wraz z zwiększaniem się powierzchni użytków rolnych. Gospodarstwa zajmujące się chowem zwierząt ziarnożernych i bardzo małe do 5 ha charakteryzowały się najniższym udziałem kosztów zarówno nawożenia jak i środków ochrony roślin, gdyż w tych gospodarstwach największy udział w kosztach bezpośrednich mają pasze dla zwierząt. W grupie gospodarstw do 5 ha znajdują się też gospodarstwa z uprawami trwałymi (min. sady) oraz z produkcją w działkach specjalnych produkcji rolnej (min. uprawy w szklarniach i tunelach foliowych ogrzewanych, produkcja drobiarska).

Pozostałe koszty bezpośrednie produkcji roślinnej to między innymi: opakowania jednorazowe, sznurek do wspierania pędów, podłoża dla grzybów i roślin szklarniowych, komponenty i materiały do przerobu uszlachetniającego. Największy ich udział zaobserwowano w gospodarstwach ogrodniczych i w gospodarstwach małych do 5 ha.

Wykres 5 – Struktura kosztów pośrednich według typów rolniczych w latach 2009 - 2010



Wykres 6 – Struktura kosztów pośrednich według wielkości powierzchni użytków rolnych w latach 2009 – 2010



Spośród wszystkich gospodarstw, najwyższy udział kosztów ogólnogospodarczych miały gospodarstwa ogrodnicze – (53 - 55%) i gospodarstwa z grupy „Bardzo małe do 5 ha” – (52 – 54%). Wsokie koszty ogólnogospodarcze w gospodarstwach specjalizujących się w uprawach ogrodniczych wynikały z wysokich kosztów opału i energii elektrycznej

wykorzystywanej do ogrzewania szklarni. Znaczącymi elementami kosztów ogólnogospodarczych są również koszty utrzymania budynków i maszyn (bieżące remonty, konserwacje i przeglądy) oraz koszty paliw. Najniższy udział kosztów ogólnogospodarczych wystąpił w gospodarstwach specjalizujących się w uprawach trwałych – (25 - 26%), gdzie dominującym kosztem jest koszt amortyzacji.

Najwyższym udziałem kosztów czynników zewnętrznych (są to koszty: pracy najemnej, czynszów, dzierżaw, odsetek od kredytów) charakteryzowały się gospodarstwa specjalizujące się w uprawach trwałych – (29 – 27%) i ogrodniczych – 23% oraz w grupie gospodarstw „Bardzo małe do 5 ha” – (24 – 23%). Również wysoki udział kosztów czynników zewnętrznych, w których dominowały koszty pracy obcej, występował w gospodarstwach ogrodniczych.

Przeciętny udział amortyzacji w kosztach pośrednich wyniósł około 40%. Szczególnie wysoki koszt amortyzacji był w gospodarstwach wyspecjalizowanych w uprawach trwałych – (45 – 46%), a najniższy w gospodarstwach wyspecjalizowanych w uprawach ogrodniczych – (23 – 22%), gdzie wyraźnie dominują koszty ogólnogospodarcze. Amortyzacja jako koszt naliczony w sposób umowny i niezwiązany z bieżącymi wydatkami nie wpływa na sytuację płatniczą gospodarstwa rolnego w danym roku. Prawidłowe tj. nie zaniżone obliczenie rat amortyzacji pozwala poprawnie ustalić wynik finansowy gospodarstwa - dochód z rodzinnego gospodarstwa rolnego.

Koszty podatków stanowiły znikomy udział procentowy w strukturze kosztów ogółem – przeciętny udział podatków w kosztach pośrednich nie przekracza dwóch procent.

Zbigniew Błaszczuk

Specjalista ds. ekonomiki i przedsiębiorczości

WODR w Poznaniu

Literatura :

- Lech Goraj, Stanisław Mańko – „Rachunkowość i analiza ekonomiczna w indywidualnym gospodarstwie rolnym”
- Wyniki standardowe uzyskane przez gospodarstwa rolne uczestniczące w Polskim FADN w latach 2009 - 2010 – IERiGŻ –PIB Warszawa.

