



WIELKOPOLSKI OŚRODEK DORADZTWA ROLNICZEGO
W POZNANIU

Program Rolnośrodowiskowy na lata 2007 – 2013

Czym jest Program Rolnośrodowiskowy?

Program Rolnośrodowiskowy jest jednym z działań Programu Rozwoju Obszarów Wiejskich na lata 2007-2013.

Finansowany jest ze środków Unii Europejskiej oraz z budżetu krajowego. Stanowi finansowe wsparcie dla rolników, którzy chcą gospodarować w sposób przyjazny dla środowiska.



Kto może być uczestnikiem Programu Rolnośrodowiskowego?

Uczestnikiem Programu może być posiadacz samoistny lub zależny gospodarstwa rolnego o powierzchni użytków rolnych co najmniej 1 ha.

Jaki jest cel Programu Rolnośrodowiskowego?

Celem Programu Rolnośrodowiskowego jest:

- poprawa środowiska przyrodniczego i obszarów wiejskich, w tym przywracanie walorów lub utrzymanie stanu cennych siedlisk użytkowanych rolniczo;
- zachowanie różnorodności biologicznej na obszarach wiejskich;
- promowanie zrównoważonego gospodarowania;
- odpowiednie użytkowanie gleb i ochrona wód;
- ochrona zagrożonych lokalnych ras zwierząt gospodarskich i lokalnych odmian roślin uprawnych.

Beneficjent Programu Rolnośrodowiskowego jest zobowiązany przez 5 lat do realizacji programu zgodnie z planem działalności rolnośrodowiskowej.

Zobowiązany jest również do przestrzegania podstawowych wymagań na obszarze całego gospodarstwa oraz wymagań wynikających z poszczególnych pakietów Programu.

Co to jest plan działalności rolnośrodowiskowej?

Plan działalności rolnośrodowiskowej jest dokumentem niezbędnym do ubiegania się o przyznanie płatności rolnośrodowiskowej.

Plan sporządzany jest przy udziale doradcy rolnośrodowiskowego.

W planie zawarte są m.in. zadania, które należy realizować w gospodarstwie zgłoszonym do Programu.



Na jakich gruntach można realizować Program Rolnośrodowiskowy?

Pakiety rolnośrodowiskowe mogą być realizowane na gruntach rolnych użytkowanych jako grunty orne, łąki, pastwiska oraz sady (tylko w przypadku realizacji pakietu rolnictwo ekologiczne i pakietu zachowanie zagrożonych zasobów genetycznych roślin w rolnictwie).

Jak naliczane są płatności?

Płatność rolnośrodowiskowa wypłacana jest corocznie w formie zryczałtowanej.

Płatności przyznawane są w zależności od wybranych przez rolnika pakietów i wariantów w przeliczeniu na hektar powierzchni, sztukę zwierzęcia gospodarskiego lub metr bieżący elementu liniowego.

Płatności stanowią rekompensatę utraconego dochodu oraz poniesionych dodatkowych kosztów związanych z przystąpieniem i realizacją Programu.

Pamiętaj!

Będąc w Programie wnioszek o płatność rolnośrodowiskową należy składać co roku do Biura Powiatowego Agencji Restrukturyzacji i Modernizacji Rolnictwa w obowiązującym terminie.

Co to są koszty transakcyjne?

Koszty transakcyjne to koszty sporządzenia dokumentacji przyrodniczej. Dotyczą dwóch pakietów: „Ochrona zagrożonych gatunków ptaków i siedlisk przyrodniczych na obszarach Natura 2000” oraz „Ochrona zagrożonych gatunków ptaków i siedlisk przyrodniczych poza obszarami Natura 2000”.

Sporządzenie dokumentacji jest warunkiem otrzymania płatności rolnośrodowiskowej.

Koszty opracowania dokumentacji przyrodniczej ponosi beneficjent tego działania. Jednakże będzie istniała możliwość ich zwrotu wraz z pierwszą płatnością rolnośrodowiskową.

Jakie mamy pakiety w Programie Rolnośrodowiskowym?

W ramach działania wyróżniamy 9 pakietów rolnośrodowiskowych:

Pakiet 1. Rolnictwo zrównoważone

Pakiet 2. Rolnictwo ekologiczne

Pakiet 3. Ekstensywne trwałe użytki zielone

Pakiet 4. Ochrona zagrożonych gatunków ptaków i siedlisk przyrodniczych poza obszarami Natura 2000

Pakiet 5. Ochrona zagrożonych gatunków ptaków i siedlisk przyrodniczych na obszarach Natura 2000

Pakiet 6. Zachowanie zagrożonych zasobów genetycznych roślin w rolnictwie

Pakiet 7. Zachowanie zagrożonych zasobów genetycznych zwierząt w rolnictwie

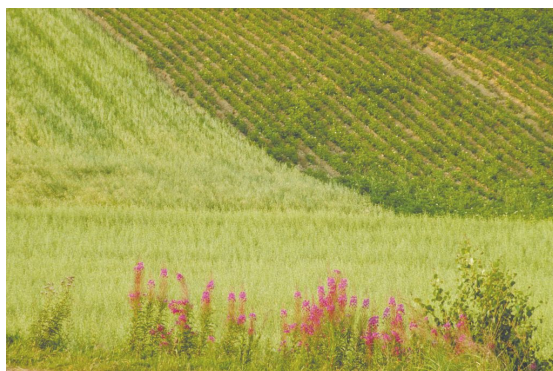
Pakiet 8. Ochrona gleb i wód

Pakiet 9. Strefy buforowe

Jakie mamy warianty w ramach pakietów i stawki ich płatności?

Pakiety	Warianty rolnośrodowiskowe	Wysokość płatności (PLN)
1. Rolnictwo zrównoważone	Wariant 1.1. Zrównoważony system gospodarowania	360 zł/ha
	Wariant 2.1. Uprawy rolnicze (z certyfikatem zgodności)	790 zł/ha
	Wariant 2.2. Uprawy rolnicze (w okresie przestawiania)	840 zł/ha
	Wariant 2.3. Trwałe użytki zielone (z cert. zgodności)	260 zł/ha
	Wariant 2.4. Trwałe użytki zielone (w okresie przestawiania)	330 zł/ha
	Wariant 2.5. Uprawy warzywne (z cert. zgodności)	1300 zł/ha
	Wariant 2.6. Uprawy warzywne (w okresie przestawiania)	1550 zł/ha
	Wariant 2.7. Uprawy zielarskie (z cert. zgodności)	1050 zł/ha
	Wariant 2.8. Uprawy zielarskie (w okresie przestawiania)	1150 zł/ha
	Wariant 2.9. Uprawy sadownicze + jagodowe (z cert. zgodności)	1540 zł/ha
	Wariant 2.10. Uprawy sadownicze + jagodowe (w okresie przestawiania)	1800 zł/ha
	Wariant 2.11. Pozostałe uprawy sadownicze + jagodowe (z cert. zgodności)	650 zł/ha
	Wariant 2.12. Pozostałe uprawy sadownicze + jagodowe (w okresie przestawiania)	800 zł/ha
2. Rolnictwo ekologiczne	Wariant 3.1. Ekstensywna gospodarka na łąkach i pastwiskach	500 zł/ha
	Wariant 4.1. Ochrona siedlisk lęgowych ptaków	1200 zł/ha
3. Ekstensywne trwałe użytki zielone	Wariant 4.2. Mechowiska	1200 zł/ha
	Wariant 4.3. Szuwały wielkoturzycowe	800 zł/ha
	Wariant 4.4. Łąki trzęślicowe i selernicowe	1200 zł/ha
	Wariant 4.5. Murawy ciepłolubne	1200 zł/ha
	Wariant 4.6. Półnaturalne łąki wilgotne	800 zł/ha
	Wariant 4.7. Półnaturalne łąki świeże	800 zł/ha
	Wariant 4.8. Bogate gatunkowo murawy bliźniczkowe	800 zł/ha
	Wariant 4.9. Słonorośla	1190 zł/ha
	Wariant 4.10. Użytki przyrodnicze	550 zł/ha
	4. Ochrona zagrożonych gatunków ptaków i siedlisk przyrodniczych poza obszarami Natura 2000	Wariant 5.1. Ochrona siedlisk lęgowych ptaków
Wariant 5.2. Mechowiska		1390 zł/ha
Wariant 5.3. Szuwały wielkoturzycowe		910 zł/ha
Wariant 5.4. Łąki trzęślicowe i selernicowe		1390 zł/ha
Wariant 5.5. Murawy ciepłolubne		1380 zł/ha
Wariant 5.6. Półnaturalne łąki wilgotne		840 zł/ha
Wariant 5.7. Półnaturalne łąki świeże		840 zł/ha
Wariant 5.8. Bogate gatunkowo murawy bliźniczkowe		870 zł/ha
Wariant 5.9. Słonorośla		1190 zł/ha
Wariant 5.10. Użytki przyrodnicze		550 zł/ha
5. Ochrona zagrożonych gatunków ptaków i siedlisk przyrodniczych na obszarach Natura 2000	Wariant 6.1. Produkcja towarowa lokalnych odmian roślin uprawnych	570 zł/ha
	Wariant 6.2. Produkcja nasienna towarowa lokalnych odmian roślin uprawnych	800 zł/ha
	Wariant 6.3. Produkcja nasienna na zlecenie banku genów	4700 zł/ha
	Wariant 6.4. Sady tradycyjne	2100 zł/ha
6. Zachowanie zagrożonych zasobów genetycznych roślin w rolnictwie	Wariant 7.1. Zachowanie lokalnych ras bydła	1140 zł/szt.
	Wariant 7.2. Zachowanie lokalnych ras koni	1500 zł/szt.
	Wariant 7.3. Zachowanie lokalnych ras owiec	320 zł/szt.
	Wariant 7.4. Zachowanie lokalnych ras świń	570 zł/szt.
7. Zachowanie zagrożonych zasobów genetycznych zwierząt w rolnictwie	Wariant 8.1. Wsiewki poplonowe	330 zł/ha
	Wariant 8.2. Międzyplon ozimy	420 zł/ha
	Wariant 8.3. Międzyplon ścierniskowy	400 zł/ha
8. Ochrona gleb i wód	Wariant 9.1. Utrzymanie 2-metrowych stref buforowych	44 zł/100 mb
	Wariant 9.2. Utrzymanie 5-metrowych stref buforowych	110 zł/100 mb
	Wariant 9.3. Utrzymanie 2-metrowych międzśródpolnych	40 zł/100 mb
9. Strefy buforowe	Wariant 9.4. Utrzymanie 5-metrowych międzśródpolnych	100 zł/100 mb

5. Ochrona zagrożonych gatunków ptaków i siedlisk przyrodniczych na obszarach Natura 2000	Wariant 5.1. Ochrona siedlisk lęgowych ptaków	1370 zł/ha
	Wariant 5.2. Mechowiska	1390 zł/ha
	Wariant 5.3. Szuwały wielkoturzycowe	910 zł/ha
	Wariant 5.4. Łąki trzęślicowe i selernicowe	1390 zł/ha
	Wariant 5.5. Murawy ciepłolubne	1380 zł/ha
	Wariant 5.6. Półnaturalne łąki wilgotne	840 zł/ha
	Wariant 5.7. Półnaturalne łąki świeże	840 zł/ha
	Wariant 5.8. Bogate gatunkowo murawy bliźniczkowe	870 zł/ha
	Wariant 5.9. Słonorośla	1190 zł/ha
	Wariant 5.10. Użytki przyrodnicze	550 zł/ha
6. Zachowanie zagrożonych zasobów genetycznych roślin w rolnictwie	Wariant 6.1. Produkcja towarowa lokalnych odmian roślin uprawnych	570 zł/ha
	Wariant 6.2. Produkcja nasienna towarowa lokalnych odmian roślin uprawnych	800 zł/ha
	Wariant 6.3. Produkcja nasienna na zlecenie banku genów	4700 zł/ha
	Wariant 6.4. Sady tradycyjne	2100 zł/ha
7. Zachowanie zagrożonych zasobów genetycznych zwierząt w rolnictwie	Wariant 7.1. Zachowanie lokalnych ras bydła	1140 zł/szt.
	Wariant 7.2. Zachowanie lokalnych ras koni	1500 zł/szt.
	Wariant 7.3. Zachowanie lokalnych ras owiec	320 zł/szt.
	Wariant 7.4. Zachowanie lokalnych ras świń	570 zł/szt.
8. Ochrona gleb i wód	Wariant 8.1. Wsiewki poplonowe	330 zł/ha
	Wariant 8.2. Międzyplon ozimy	420 zł/ha
	Wariant 8.3. Międzyplon ścierniskowy	400 zł/ha
9. Strefy buforowe	Wariant 9.1. Utrzymanie 2-metrowych stref buforowych	44 zł/100 mb
	Wariant 9.2. Utrzymanie 5-metrowych stref buforowych	110 zł/100 mb
	Wariant 9.3. Utrzymanie 2-metrowych międzśródpolnych	40 zł/100 mb
	Wariant 9.4. Utrzymanie 5-metrowych międzśródpolnych	100 zł/100 mb



Jakie pakiety możemy realizować w gospodarstwie?

W gospodarstwie można realizować dowolną liczbę pakietów. Istnieją jednak pakiety, których nie można ze sobą łączyć.

W danym gospodarstwie rolnym nie można realizować jednocześnie pakietu **rolnictwo ekologiczne** i pakietu **rolnictwo zrównoważone**. Dodatkowo pakietu **rolnictwo ekologiczne** nie można łączyć z pakietem **ochrona gleb i wód**.

Pakiet **ekstensywne trwałe użytki zielone**, pakiet **ochrona zagrożonych gatunków ptaków i siedlisk przyrodniczych poza obszarami Natura 2000** oraz pakiet **ochrona zagrożonych gatunków ptaków i siedlisk przyrodniczych na obszarach Natura 2000** nie może być realizowany na tej samej powierzchni.



Co to jest degresywność płatności?

Degresywność - wysokość pomocy uzależniona jest od wielkości powierzchni objętej wsparciem.

Degresywność dotyczy czterech pakietów: **rolnictwo zrównoważone**, **rolnictwo ekologiczne**, **ekstensywne trwałe użytki zielone** oraz **ochrona gleb i wód**.



Program rolnośrodowiskowy można realizować na terenie całego kraju

Gdzie szukać dalszych informacji na temat Programu Rolnośrodowiskowego?

Szczegółowe informacje na temat „Programu rolnośrodowiskowego” można uzyskać u doradców w Powiatowych Zespołach Doradczych oraz u specjalistów branżowych.

Wykaz adresowy znajduje się na stronie www.wodr.poznan.pl

Informacje na temat Programu można znaleźć także na stronach internetowych Ministerstwa Rolnictwa i Rozwoju Wsi www.minrol.gov.pl

Kto nam pomoże sporządzić plan działalności rolnośrodowiskowej?

W sporządzaniu planów działalności rolnośrodowiskowej pomagają doradcy rolnośrodowiskowi z Wielkopolskiego Ośrodka Doradztwa Rolniczego w Poznaniu.

Wykaz doradców rolnośrodowiskowych pracujących w Wielkopolskim ODR można znaleźć się na stronie internetowej www.wodr.poznan.pl

Informacje na temat najbliższego doradcy rolnośrodowiskowego można uzyskać również w Dziale Ekologii i Ochrony Środowiska pod numerem telefonu 061 86 304 39 oraz w każdym Zespole Powiatowym.

Pełna lista doradców rolnośrodowiskowych znajduje się na stronie: www.cdr.gov.pl

Wielkopolski Ośrodek Doradztwa Rolniczego w Poznaniu
ul. Sieradzka 29
60-163 Poznań
tel. 061 868 52 72, fax. 061 868 56 60