

Specyfika rynku rolnego – rynek mleka za III kwartały 2012r.

Rynek to ogół stosunków i powiązań między producentami, sprzedającymi i kupującymi. To za jego pośrednictwem zaspokajane są w większości potrzeby na dobra i usługi. W gospodarce rynkowej, przy wysokiej produkcji i dużej podaży produktów, konieczne jest badanie potrzeb i zachowań nabywców, relacji pomiędzy podażą a popytem, siłę konkurencji oraz kształtowanie się cen.

Rynek rolny ma jednak pewne szczególne cechy, które wynikają ze specyfiki rolnictwa. Charakterystyczne cechy ruchu cen na rynku rolnym spowodowane są:

- sezonowością (niskie ceny w sezonie, wysokie poza sezonem – zwłaszcza na rynku warzyw i owoców);
- cyklicznością (po spadku cen spowodowanym nadprodukcją następuje silny spadek produkcji, co z kolei powoduje duży wzrost cen, ponowną nadprodukcję itd.) Trzeba tu pamiętać, że stosunkowo łatwo można dokonać zmian w wysokości produkcji roślinnej, trudniej w trzodzie, najtrudniej w bydło, gdzie odbudowa zlikwidowanego na skutek małej opłacalności stada trwa kilka lat, oraz w sadownictwie, gdyż zlikwidowane sady trudno założyć od nowa;
- dużym wpływem warunków atmosferycznych (susze, mrozy, wymoknięcia itp. wpływają na wysokość plonów i w efekcie na ceny);
- dużym, wzajemnym uzależnieniem cen jednych produktów rolnych od drugich (np. ceny zbóż paszowych bardzo silnie wpływają na ceny pasz, a zatem i na ceny żywca i mleka krowiego);

Najczęściej rynek rolny rozumie się jako sferę obrotu produktami rolniczymi między producentami (gospodarstwami rolnymi), a ogniwami handlu i przetwórstwa, ale w jego zakres wchodzi również:

- zaopatrzenie rolnictwa w środki produkcji pochodzenia przemysłowego,
- zaopatrzenie gospodarstw rolnych w środki produkcji z innych gospodarstw rolnych (materiał siewny, zwierzęta zarodowe, niektóre pasze).

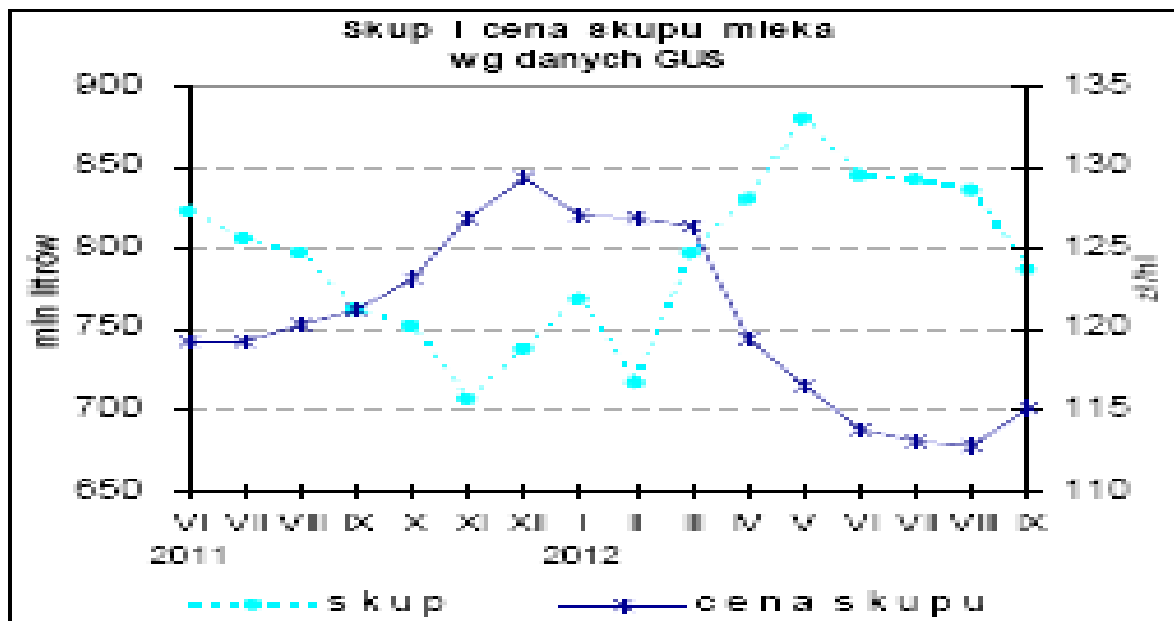
Cena produktu w istotny sposób wpływa na wysokość wpływów ze sprzedaży i zysk gospodarstwa. Jest jednym z elementów kształtującym popyt. Wysoka cena daje wprawdzie większy zysk ze sprzedanej jednostki produktu, ale obniża wysokość sprzedaży.

Dynamiczne zmiany na rynkach rolnych i coraz większa złożoność czynników ekonomicznych i przyrodniczych wpływających na te rynki powodują, że stale trzeba reagować na nowe wyzwania. Rynki rolne, coraz silniej podlegają globalizacji – na sytuację na tych rynkach znaczący wpływ wywiera sieć powiązań w skali światowej. Rynki unijne, a zatem również

rolnictwo każdego z krajów członkowskich UE, funkcjonuje na rynkach coraz bardziej uzależnionych od koniunktury światowej. Tak dzieje się również na rynku mleka.

W Polsce skup mleka surowego w okresie trzech kwartałów 2012 roku był większy o ok. 7,6% niż w tym samym okresie roku poprzedniego.

Wg danych GUS we wrześniu 2012 roku skupiono ponad 786 mln litrów mleka, tj. o 5,9% mniej niż w sierpniu tego roku, ale jednak o 3% więcej niż we wrześniu poprzedniego roku.



Ogółem od początku bieżącego roku kwotowego tj. od kwietnia do września 2012r. producenci dostarczyli do zakładów mleczarskich 5,13mld kg mleka w przeliczeniu na mleko o referencyjnej zawartości tłuszczu, czyli o 6% więcej niż przed rokiem.

Ceny skupu mleka (bez VAT) wskazują tendencje spadkową. Wg danych GUS we wrześniu 2012 roku dostawcy otrzymywali za mleko krowie 115,19zł/hl (hl=100l)tj. o 2,1% więcej niż w sierpniu tego roku, ale o 5% mniej w porównaniu z wrześniem poprzednim rokiem. Analizując trzy kwartały 2012r. ceny skupu mleka krowiego kształtowały się średnio na poziomie 118,74zł/hl, czyli o 0,5% niższym niż w tym samym okresie 2011 roku.

Sytuacja w zakresie cen mleka we wrześniu 2012 roku w poszczególnych województwach kształtowała się następująco:

| Województwa | Ceny skupu mleka bez VAT - zł/hl | | |
|---------------------|----------------------------------|-----------------|-------------|
| | IX 2012 | zmiana ceny w % | |
| | | miesięczna | roczna |
| 1 | 2 | 3 | 4 |
| POLSKA | 115,19 | 2,1 | -5,0 |
| Dolnośląskie | 116,20 | 1,3 | -4,7 |
| Kujawsko-pomorskie | 109,70 | 1,6 | -8,6 |
| Lubelskie | 112,39 | 1,3 | -5,4 |
| Lubuskie | 119,95 | 1,4 | -5,5 |
| Łódzkie | 104,81 | 1,3 | -5,5 |
| Małopolskie | 104,95 | 1,1 | 2,2 |
| Mazowieckie | 115,60 | 3,0 | -4,6 |
| Opolskie | 117,20 | 0,7 | -0,1 |
| Podkarpackie | 104,44 | -1,1 | 0,4 |
| Podlaskie | 123,32 | 3,2 | -4,8 |
| Pomorskie | 112,72 | 1,6 | -7,5 |
| Śląskie | 114,69 | 0,1 | 1,9 |
| Świętokrzyskie | 108,76 | 0,2 | -2,3 |
| Warmińsko-mazurskie | 117,07 | 2,4 | -7,6 |
| Wielkopolskie | 113,75 | 1,2 | -4,3 |
| Zachodniopomorskie | 120,11 | 1,7 | -4,1 |

Źródło: opracowanie ARR na podstawie danych GUS.

Jak wynika z powyższego zestawienia najwięcej za mleko krowie płacono w województwie podlaskim 123,32 zł/hl i w województwie zachodniopomorskim – 120,11 zł/hl, najmniej natomiast otrzymywali dostawcy mleka krowiego w województwie podkarpackim – 104,44 zł/hl i łódzkim – 104,81 zł/hl.

W Wielkopolsce przeciętna cena skupu mleka krowiego we wrześniu 2012r wynosiła 113,75 zł/hl i była niższa od średniej ceny krajowej (115,19zł/hl) o 1,44 zł/hl.

Potwierdzeniem jak funkcjonują rynki rolne jest bieżąca sytuacja na rynku mleka. Zwiększony skup mleka w trzech kwartałach br. o ok. 7,6% w wyniku większej produkcji, spowodował spadek cen skupu, co w konsekwencji spowodowało mniejszą opłacalność tej produkcji w gospodarstwach o specjalizacji produkcji mleka. Dla poprawienia opłacalności produkcji, czyli zwiększenia cen skupu konieczny jest większy zbył produktów mlecznych, jak np. eksport tych wyrobów lub też większe spożycie w kraju np. szklanka mleka w szkołach.

Opracowanie: Teresa Stefańczyk

Dział Ekonomiki WODR w Poznaniu