

Analiza dochodów rodzin rolniczych na podstawie danych Polski FADN.

Sytuacja ekonomiczna rodzin rolniczych oraz podejmowane przez rolnika produkcyjne i inwestycyjne decyzje kształtowane są przez poziom dochodów osiągniętych z gospodarstw rolnych i spoza gospodarstw. Zależność ta wynika z faktu, że w indywidualnych gospodarstwach rolnych, w odróżnieniu od przedsiębiorstw, nie ma wyraźnego rozdziału pomiędzy gospodarstwem rolnym i gospodarstwem domowym rodziny rolnika. W szczególności dotyczy to przepływu kapitału. W okresie obrachunkowym realizowane są, w zależności od bieżących potrzeb, dwukierunkowe przekazania kapitału pomiędzy gospodarstwem rolnym i gospodarstwem domowym. Z tego powodu istotne są informacje dotyczące dochodów zarówno z gospodarstw rolnych jak i spoza gospodarstw.

Na podstawie danych rachunkowych zebranych z gospodarstw rolnych, Instytut Ekonomiki Rolnictwa i Gospodarki Żywnościowej - Zakład Rachunkowości Rolnej dokonał analizy, wykorzystując zarówno dane rachunkowe zbierane w ramach systemu Polski FADN jak i dane o dochodach spoza gospodarstwa. Badanie to prowadzone jest równoległe do zbierania danych rachunkowych z gospodarstw rolnych w celach Polskiego FADN i jest badaniem całkowicie dobrowolnym. Dotychczasowe doświadczenia w zbieraniu danych z gospodarstw rolnych wskazują, że informacje o dochodach należą do grupy najbardziej wrażliwych i rolnicy niechętnie podają rzeczywiste kwoty dochodu. Pamiętając o tym, w badaniach odstąpiono od zbierania tych danych, na rzecz wyboru kodu charakteryzującego dochód z określonego przedziału (np. kod 5 odpowiada dochodowi z przedziału 800 - 999 zł). Do zbadania dochodów rodzin rolniczych z gospodarstwa wykorzystano dane z 4 728 gospodarstw w roku 2010 i 3 324 gospodarstw w roku 2011, w których dochód spoza gospodarstwa oraz dochód z rodzinnego gospodarstwa rolnego (*RGR*) był większy od zera (ogólna liczba ankiet powyżej 10 tys. szt.) W trakcie roku obrachunkowego zbierano dane w ujęciu miesięcznym z 4 rodzajów źródeł:

- ✓ pracy najemnej,
- ✓ świadczeń emerytalno-rentowych,
- ✓ innych świadczeń społecznych,
- ✓ pozostałych źródeł.

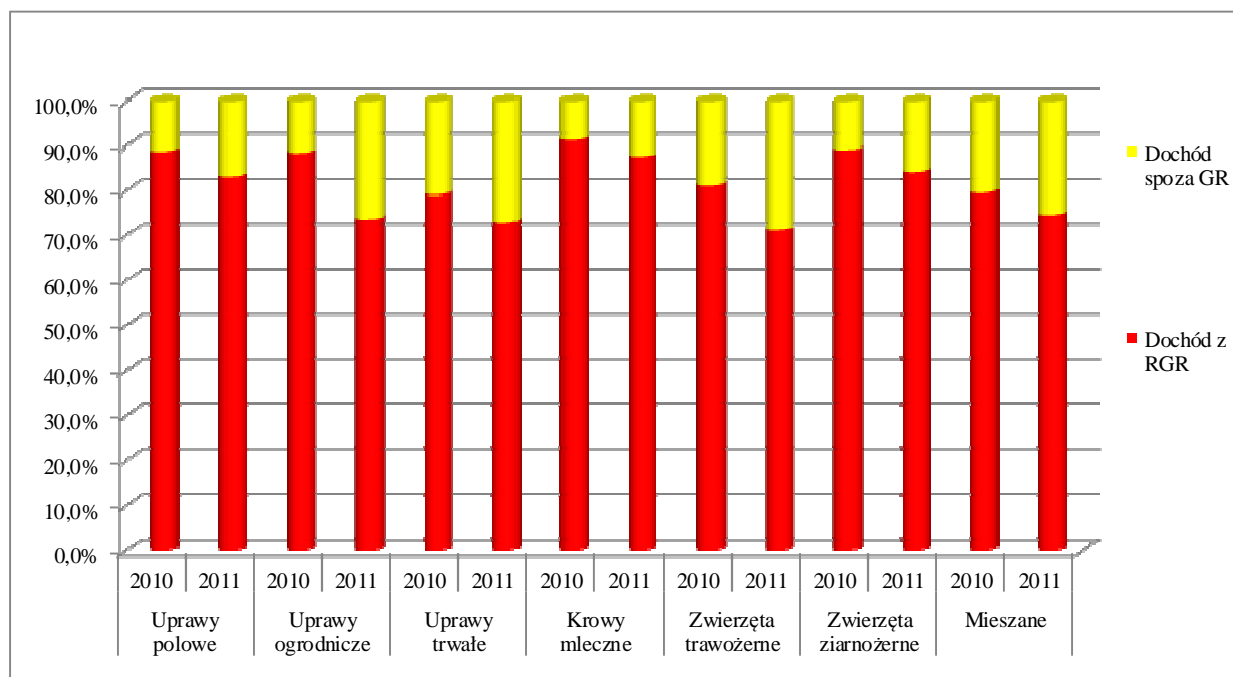
Do analizy statystycznej struktury gospodarstw zastosowano wykresy określające liczbę gospodarstw w poszczególnych typach rolniczych, w klasach wielkości ekonomicznej oraz

w poszczególnych klasach obszarowych. Należy podkreślić, że tylko w odniesieniu do dwóch kryteriów: wielkości ekonomicznej i typu rolniczego uzyskane wyniki są reprezentatywne dla pola obserwacji Polskiego FADN. Grupowanie gospodarstw według zasobów ziemi zostało zastosowane w celu zaspokojenia zapotrzebowania odbiorców przyzwyczajonych do tego kryterium grupowania gospodarstw rolnych. W tym przypadku wyniki ilustrują zmienność dochodów rodzin rolniczych w różnych klasach obszarowych gospodarstw rolnych, ale nie są reprezentatywne dla pola obserwacji Polskiego FADN.

Tabela nr 1. Struktura dochodu rodzin rolniczych w poszczególnych typach rolniczych

Wyszczególnienie	Uprawy polowe		Uprawy ogrodnicze		Uprawy trwałe		Krowy mleczne		Zwierzęta trawożerne		Zwierzęta ziarnożerne		Mieszane	
	2010	2011	2010	2011	2010	2011	2010	2011	2010	2011	2010	2011	2010	2011
Procentowy udział gospodarstw	16%	19%	4%	3%	4%	4%	24%	18%	5%	5%	12%	12%	35%	39%
Liczba gospodarstw	692	598	179	92	190	129	1 066	586	220	168	555	368	1 549	1 246
Wielkość ekonomiczna - w EURO	33 882	29 576	59 446	44 972	17 361	16 051	32 840	30 983	23 210	18 469	64 807	57 090	23 430	19 955
Powierzchnia użytków rolnych - ha	60,00	53,90	6,80	5,90	13,00	12,40	28,10	27,70	27,10	25,30	27,80	26,10	24,40	21,80
Dochód z RGR (zł)	134 003	116 978	86 838	61 599	61 840	64 354	81 446	91 195	50 505	47 949	96 739	87 320	50 746	51 206
Dochód z RGR	89%	83%	89%	74%	79%	73%	91%	88%	81%	71%	89%	84%	80%	75%
Dochód spoza GR (zł)	16 843	23 649	11 211	22 046	16 249	23 853	7 789	12 933	11 802	19 428	11 742	16 357	13 051	17 447
w tym: %	100%	100%	100%	100%	100%	100%	100%	100%	100%	100%	100%	100%	100%	100%
- pracy najemnej	56,60%	58,50%	58,90%	66,80%	65,90%	63,90%	46,30%	45,30%	51,80%	48,20%	55,10%	58,20%	54,40%	59,40%
- emerytur i rent	13,10%	11,90%	11,90%	12,90%	8,40%	8,90%	28,10%	32,10%	20,50%	24,00%	16,60%	21,10%	20,50%	21,30%
- pozostałych świadczeń społecznych	1,40%	1,40%	3,70%	3,10%	2,10%	2,30%	6,50%	7,20%	5,80%	2,90%	2,40%	2,50%	4,00%	3,90%
- innych źródeł	19,40%	17,30%	13,30%	9,10%	21,10%	19,10%	15,90%	13,80%	17,30%	14,30%	21,50%	11,70%	16,10%	11,30%
- zarejestrowanej działalności poza rolniczej	9,50%	10,80%	12,20%	8,10%	2,50%	5,90%	3,20%	1,50%	4,50%	10,50%	4,30%	6,50%	5,10%	4,10%
Dochód rodziny rolniczej	150 846	140 627	98 049	83 645	78 089	88 207	89 235	104 128	62 307	67 377	108 481	103 677	63 797	68 653
Udział dochodu spoza gospodarstwa rolnego w dochodzie rodziny rolniczej	11%	17%	11%	26%	21%	27%	9%	12%	19%	29%	11%	16%	20%	25%

Wykres nr 1. Udział dochodów spoza gospodarstwa rolnego w dochodzie rodzin rolniczych w poszczególnych typach rolniczych



Wykres nr 2. Struktura dochodów spoza gospodarstwa rolnego w poszczególnych typach rolniczych

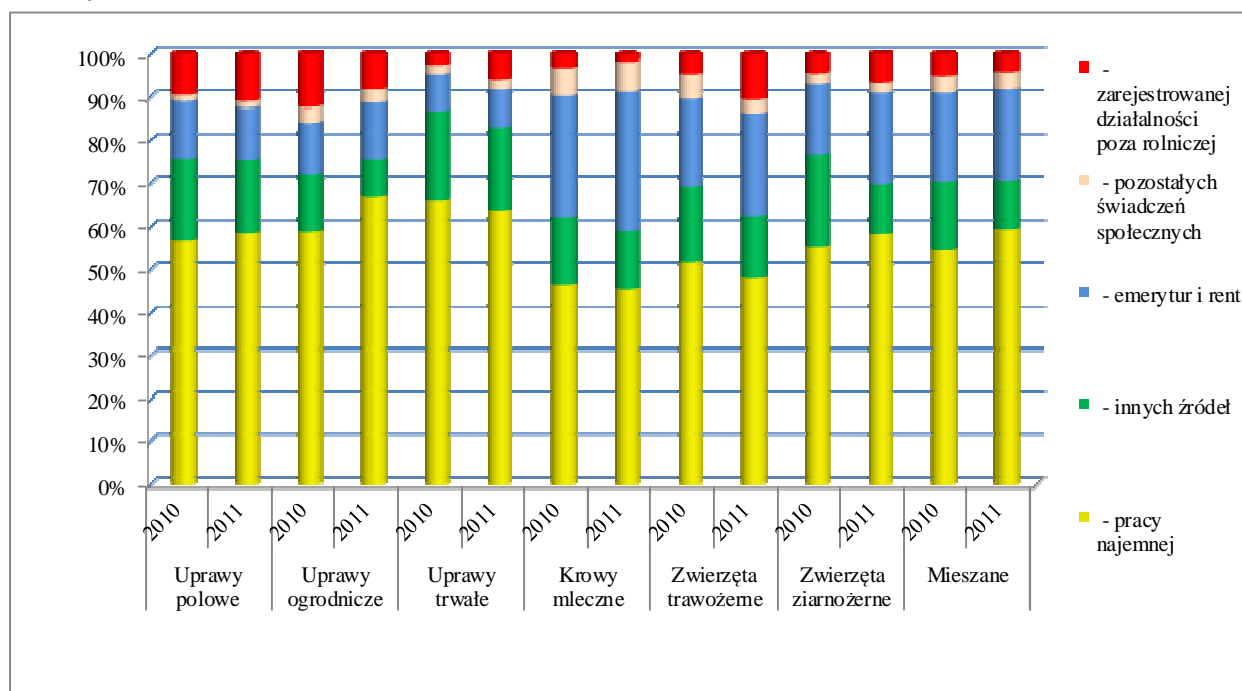
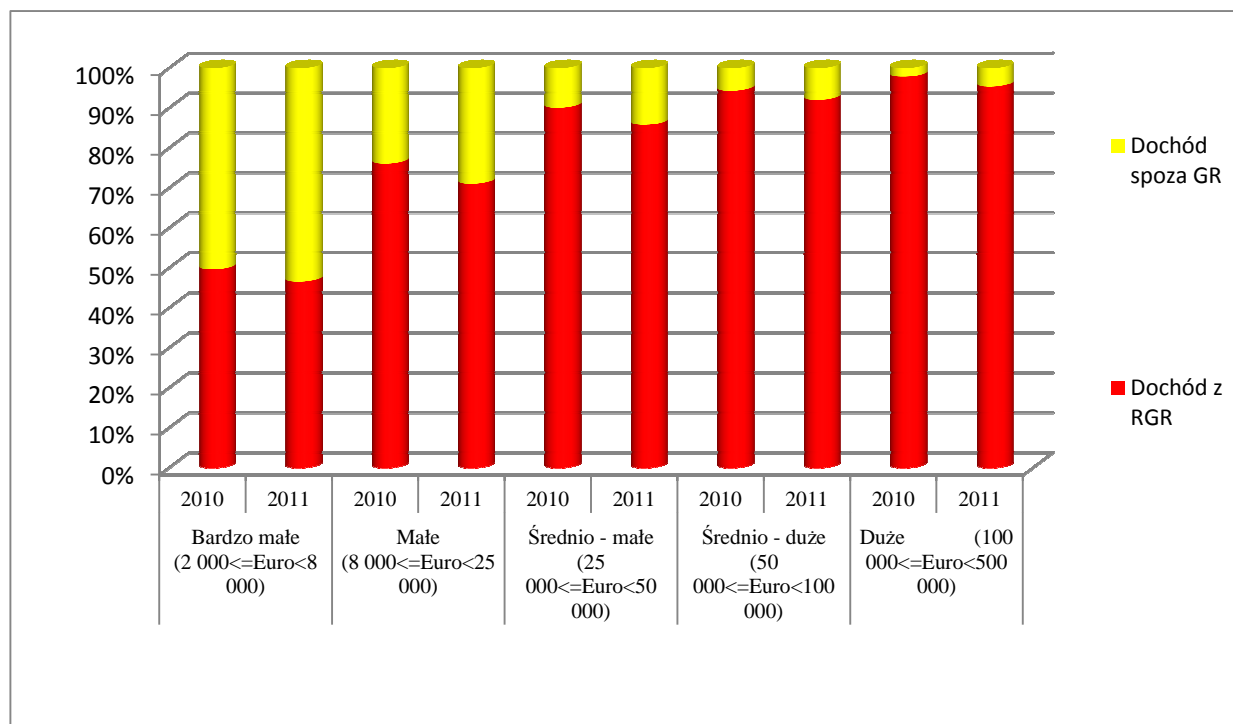


Tabela nr 2. Struktura dochodu rodzin rolniczych według klas wielkości ekonomicznej

Wyszczególnienie	Bardzo małe (2 000<=Euro<8 000)		Małe (8 000<=Euro<25 000)		Średnio - małe (25 000<=Euro<50 000)		Średnio - duże (50 000<=Euro<100 000)		Duże (100 000<=Euro<500 000)	
	2010	2011	2010	2011	2010	2011	2010	2011	2010	2011
Procentowy udział gospodarstw	14%	18%	44%	46%	24%	23%	12%	10%	5%	3%
Liczba gospodarstw	634	589	1 972	1 462	1 066	720	547	305	227	109
Wielkość ekonomiczna - w EURO	6 172	6 149	15 398	15 048	35 410	34 849	68 303	67 254	158 168	165 788
Powierzchnia użytków rolnych - ha	9,40	9,50	18,10	18,60	35,10	38,40	57,60	64,90	101,50	102,60
Dochód z RGR (zł)	19 122	18 945	40 170	44 223	89 016	100 115	154 707	183 581	324 132	334 032
Dochód z RGR	50%	47%	76%	71%	90%	86%	94%	92%	98%	95%
Dochód spoza GR (zł)	19 389	21 739	12 605	18 031	9 784	16 536	9 295	15 836	7 097	16 237
w tym: %	100%	100%	100%	100%	100%	100%	100%	103%	100%	100%
- pracy najemnej	63%	67%	58%	59%	46%	50%	41%	46%	25%	29%
- emerytur i rent	15%	16%	18%	19%	24%	25%	20%	18%	17%	22%
- pozostałych świadczeń społecznych	3%	2%	4%	4%	4%	4%	4%	3%	5%	2%
- innych źródeł	13%	12%	17%	13%	20%	15%	25%	18%	27%	22%
- zarejestrowanej działalności poza rolniczej	6%	3%	3%	5%	7%	6%	10%	18%	26%	26%
Dochód rodziny rolniczej	38 511	40 684	52 775	62 254	98 800	116 651	164 002	199 417	331 229	350 269
Udział dochodu spoza gospodarstwa rolnego w dochodzie rodziny rolniczej	50%	53%	24%	29%	10%	14%	6%	8%	2%	5%

Wykres nr 3. Udział dochodów spoza gospodarstwa rolnego w dochodzie rodzin rolniczych według klas wielkości ekonomicznej



Wykres nr 4. Struktura dochodów spoza gospodarstwa rolnego według klas wielkości ekonomicznej

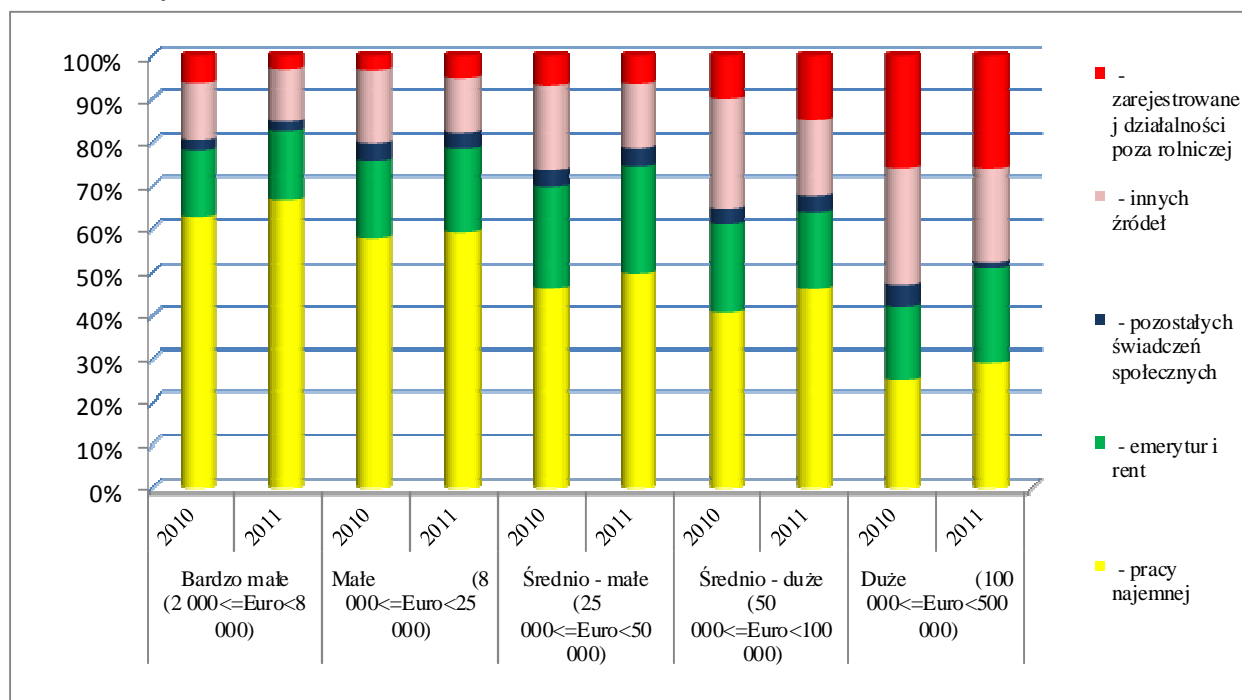
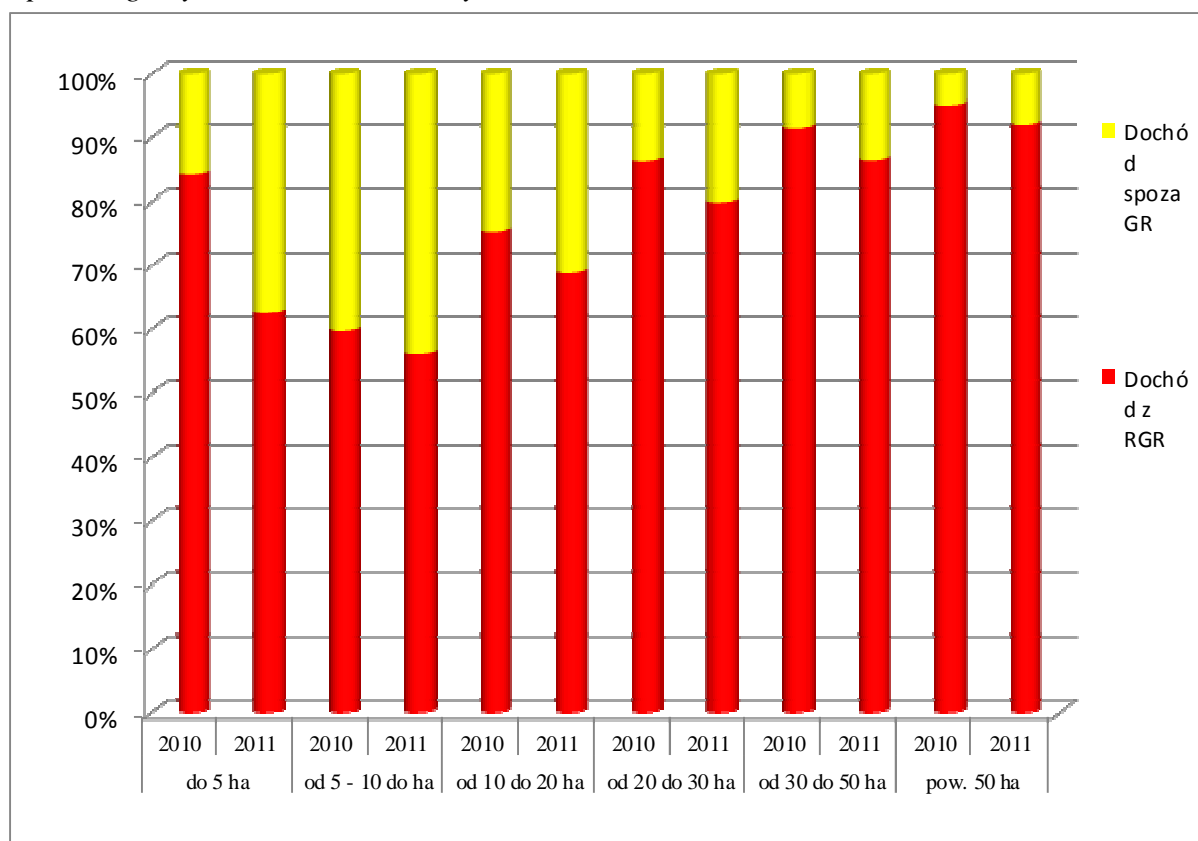


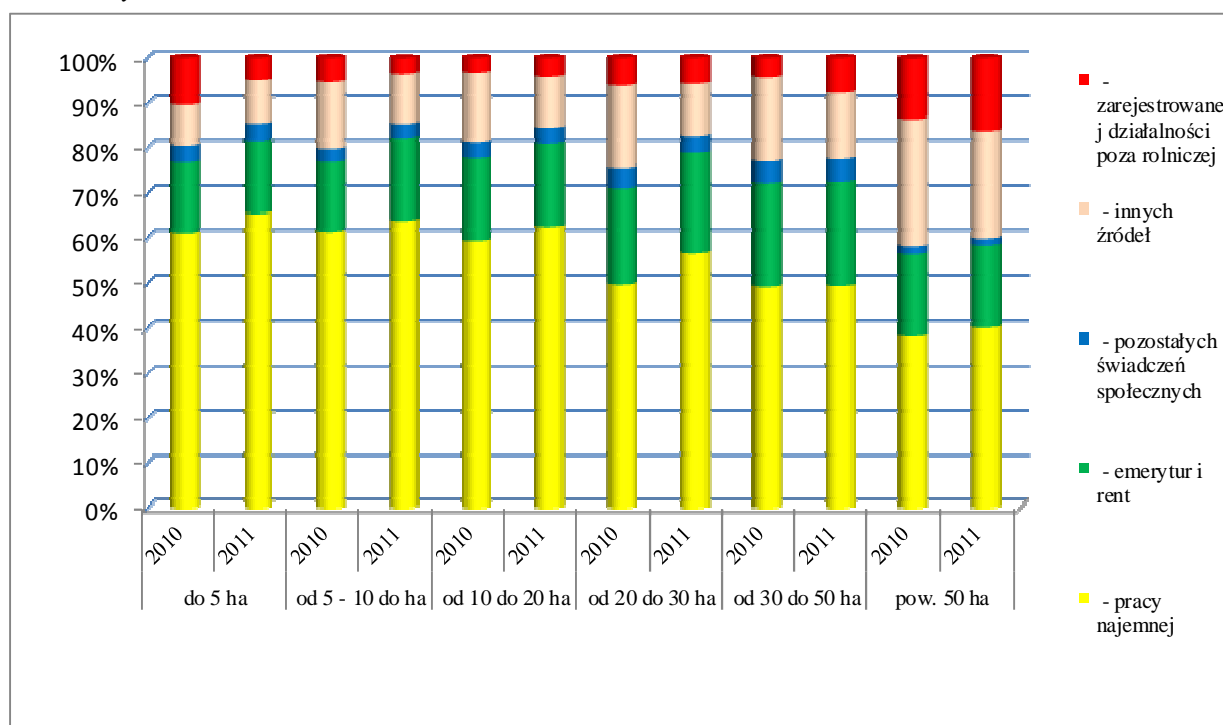
Tabela nr 3. Struktura dochodu rodzin rolniczych w poszczególnych klasach obszarowych

Wyszczególnienie	do 5 ha		od 5 - 10 do ha		od 10 do 20 ha		od 20 do 30 ha		od 30 do 50 ha		pow. 50 ha	
	2010	2011	2010	2011	2010	2011	2010	2011	2010	2011	2010	2011
Procentowy udział gospodarstw	4%	4%	16%	17%	32%	34%	18%	17%	16%	15%	14%	13%
Liczba gospodarstw	190	137	694	549	1 445	1 075	791	528	705	480	626	418
Wielkość ekonomiczna - w EURO	35 164	23 490	12 876	11 016	18 209	16 032	30 563	28 272	43 495	41 044	84 651	71 525
Powierzchnia użytków rolnych - ha	2,90	3,10	7,80	7,80	14,60	14,70	24,60	24,70	38,10	38,50	97,60	94,80
Dochód z RGR (zł)	79 778	36 422	25 075	25 240	37 626	39 286	64 519	68 070	101 773	105 628	224 503	224 003
Dochód z RGR	84%	63%	60%	56%	75%	69%	86%	80%	91%	87%	95%	92%
Dochód spoza GR (zł)	14 914	21 684	16 877	19 599	12 386	17 754	10 096	17 043	9 535	16 376	11 549	19 554
w tym: %	100%	100%	100%	100%	100%	100%	100%	100%	100%	100%	100%	100%
- pracy najemnej	61%	66%	61%	64%	59%	63%	50%	57%	49%	49%	38%	40%
- emerytur i rent	16%	16%	16%	18%	18%	19%	21%	23%	23%	23%	18%	18%
- pozostałych świadczeń społecznych	4%	4%	3%	3%	4%	4%	5%	4%	5%	5%	2%	2%
- innych źródeł	9%	10%	15%	11%	16%	12%	18%	12%	19%	15%	28%	24%
- zarejestrowanej działalności poza rolniczej	11%	5%	5%	3%	3%	4%	6%	6%	4%	8%	13%	16%
Dochód rodziny rolniczej	94 692	58 106	41 952	44 839	50 012	57 040	74 615	85 113	111 308	122 004	236 052	243 557
Udział dochodu spoza gospodarstwa rolnego w dochodzie rodziny rolniczej	16%	37%	40%	44%	25%	31%	14%	20%	9%	13%	5%	8%

Wykres nr 5. Udział dochodów spoza gospodarstwa rolnego w dochodzie rodzin rolniczych w poszczególnych klasach obszarowych



Wykres nr . Struktura dochodów spoza gospodarstwa rolnego w poszczególnych klasach obszarowych



Po przeanalizowaniu powyższych danych można stwierdzić, że dla gospodarstw towarowych które objęte są badaniami, głównym źródłem dochodu jest przede wszystkim gospodarstwo rolne. Z analizy gospodarstw domowych uzyskujących dochody spoza gospodarstwa rolnego, wynika że najniższe dochody spoza gospodarstwa uzyskiwali rolnicy posiadający gospodarstwa zaliczane do średnich zarówno pod względem wielkości ekonomicznej jak i wielkości obszarowej. Jest to prawdopodobnie skutek tego, że dostępne dla tej grupy gospodarstw technologie produkcji wymagały większego zaangażowania pracy własnej w gospodarstwie rolnym, co utrudnia pozyskiwanie innych źródeł dochodu. Wyjątkowo w gospodarstwach bardzo małych do 5 ha (w tej grupie są też gospodarstwa z produkcją sadowniczą, ogrodniczą, uprawy w szklarniach i tunelach foliowych, gospodarstwa drobiarskie) dochód ten był wyższy niż w grupach gospodarstw powyżej 5 ha. Gospodarstwa mniejsze ekonomicznie i obszarowo mają nadwyżki własnej siły roboczej ze względu na skalę produkcji, a z kolei gospodarstwa większe ze względu na wyższe wykorzystanie pracy najemnej i pracooszczędne technologie wytwarzania. Otrzymane wyniki wskazują na silną tendencję zmniejszania się znaczenia dochodu spoza gospodarstwa rolnego w dochodzie rodziny rolniczej wraz ze wzrostem klasy wielkości ekonomicznej gospodarstwa.

Zbigniew Błaszczuk
Główny specjalista ds. ekonomiki
WODR w Poznaniu

Materiał źródłowy stanowi opracowanie: Wyniki standardowe uzyskane przez gospodarstwa rolne uczestniczące w Polskim FADN w latach 2010 - 2011 – IERiGŻ – PIB Warszawa.

