

Analiza cen pasz i zbóż paszowych w województwie wielkopolskim na podstawie średnich cen z miesięcznych notowań WODR Poznań

Ceny pasz 2011 - 2012r

Prywatni oferenci	01	02	03	04	05	06	07	08	09	10	11	12	01	02	03	04	05
Prowit LP	214	200*	202	203	209	210	208	208	216	211	208	224	228	231	232	235	237**
Prowit T	198	193	195	195	199	202	205	205	210	206	202	205	210	216	215	215	214
Mieszanka PW	132	137	138	138	144	145	145	145	147	148	149	151	149	150	151	153	158
Mieszanka PT-1	112	121	124	123	124	127	126	126	129	128	130	130	129	131	128	132	135
Mieszanka PT-2	110	113	118	118	121	124	123	123	125	125	126	126	125	125	125	127	130
Mieszanka L	116	121	124	123	126	129	130	130	130	131	133	133	132	132	133	135	138
Mieszanka CJ	140	143	146	147	149	152	151	151	152	152	152	153	152	152	152	155	158
Mieszanka B	107	110	110	110	114	116	117	117	116	119	120	117	118	118	119	120	123

Koncentraty 10%-owe

2011

2012

dla:

Miesiąc	01	02	03	04	05	06	07	08	09	10	11	12	01	02	03	04	05
loch	221	227	228	229	229	225	223	223	226	227	228	231	234	236	237	238	239
prosiąt	254	262	266	267	273	273	270	265	270	271	271	272	275	276	275	280	283
warchlaków	235	241	245	245	244	248	249	249	246	245	248	245	245	249	250	252	256
tuczników	218	222	222	221	222	225	223	220	222	219	223	225	226	228	225	226	228

Koncentraty 20%-owe

2011

2012

dla:

Miesiąc	01	02	03	04	05	06	07	08	09	10	11	12	01	02	03	04	05
loch	217	219	222	224	224	223	221	221	222	225	221	227	227	225	228	230	233
prosiąt	263	269	268	267	269	272	268	265	267	276	268	274	265	276	275	280	284
warchlaków	235	228	232	232	236	237	234	234	234	240	239	241	242	237	238	242	248
tuczników	206	206	211	208	212	210	208	208	209	212	216	217	221	218	221	226	230

2011

2012

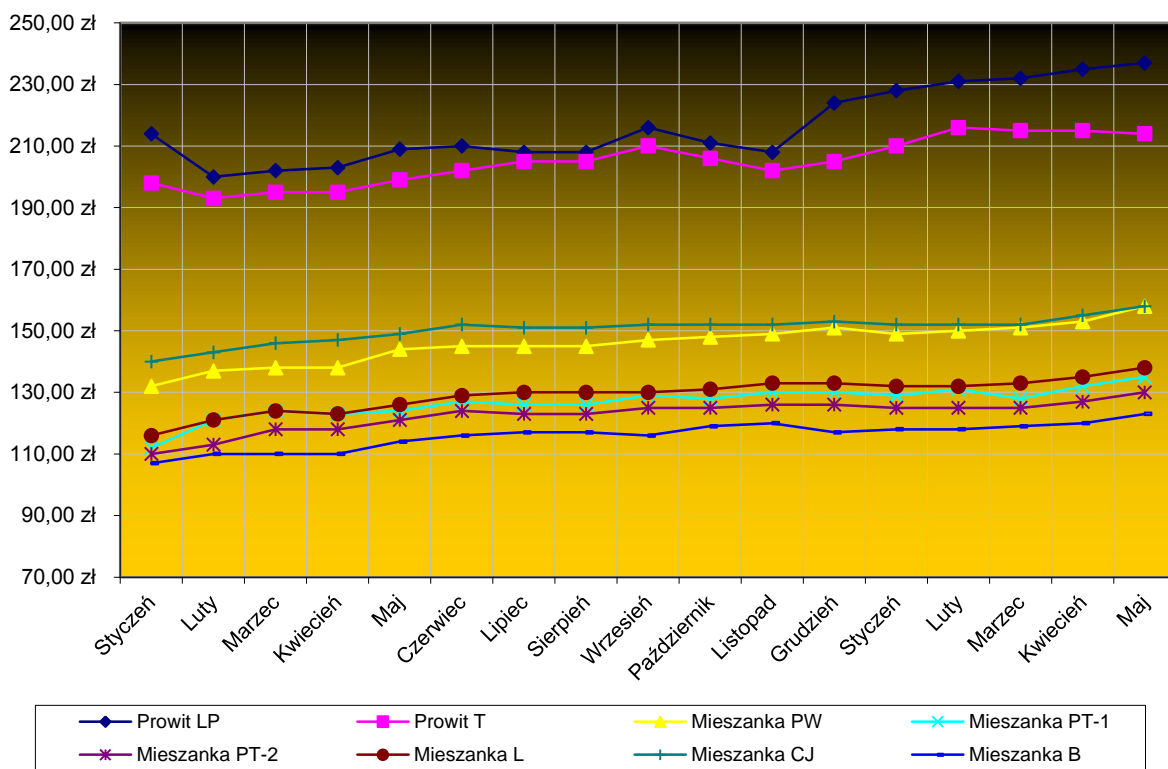
Inne pasze

Miesiąc	01	02	03	04	05j	06	07	08	09	10	11	12	01	02	03	04	05
śruta sojowa	176	180	179	176	176	173	170	167	174	174	173	174	171	172	173	180	188
śruta rzepakowa	100	108	105	106	108	106	104	102	103	101	100	101	103	104	103	108	114
otręby pszenne	72	78	79	76	79	80	75	70	70	69	69	70	74	75	77	80	85
otręby żytnie	63	70	72	70	72	74	70	64	63	61	60	65	67	70	72	75	79

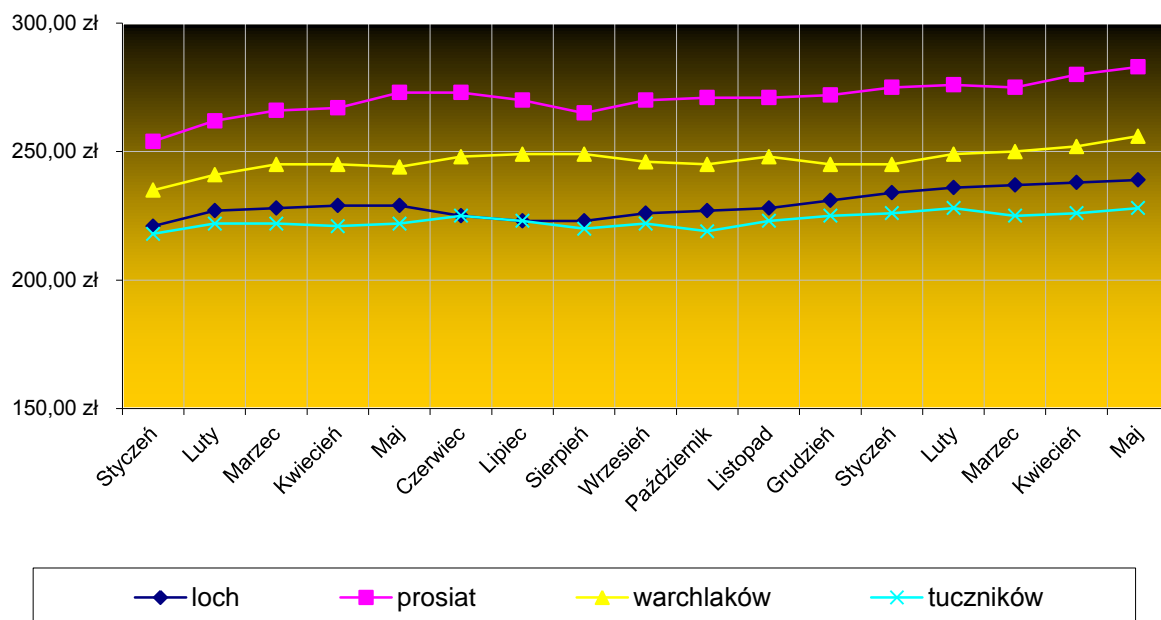
*) kolor czerwony to cena najniższa dla paszy w przedstawionym okresie

***) kolor niebieski to cena najwyższa dla paszy w przedstawionym okresie

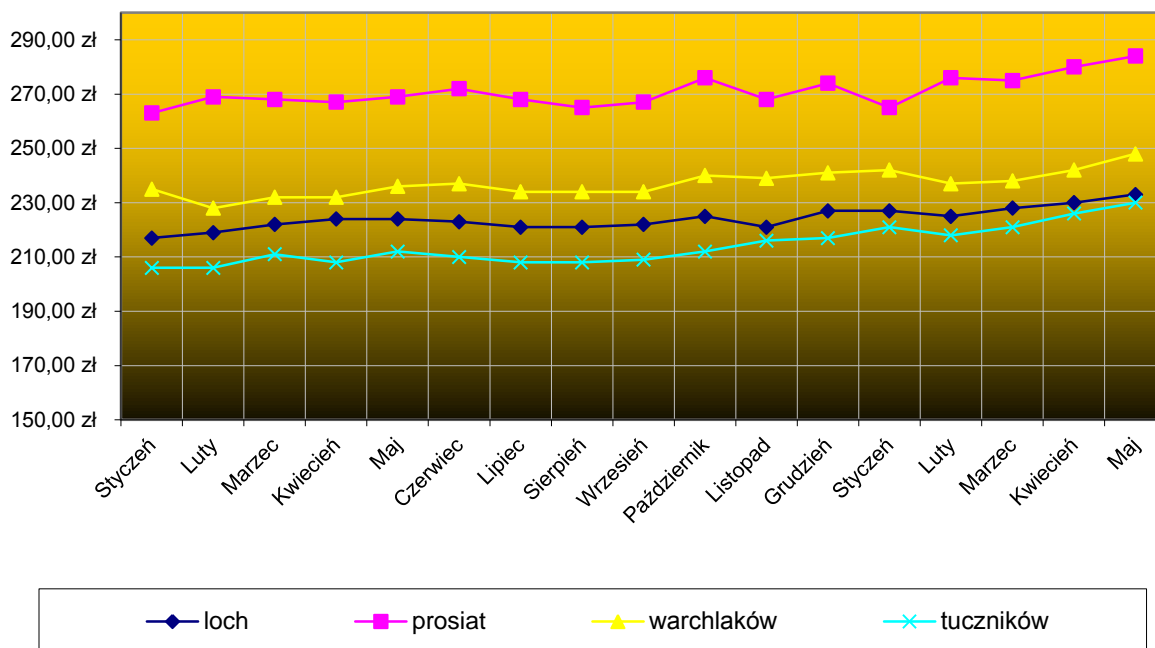
Ceny pasz w roku 2011-2012



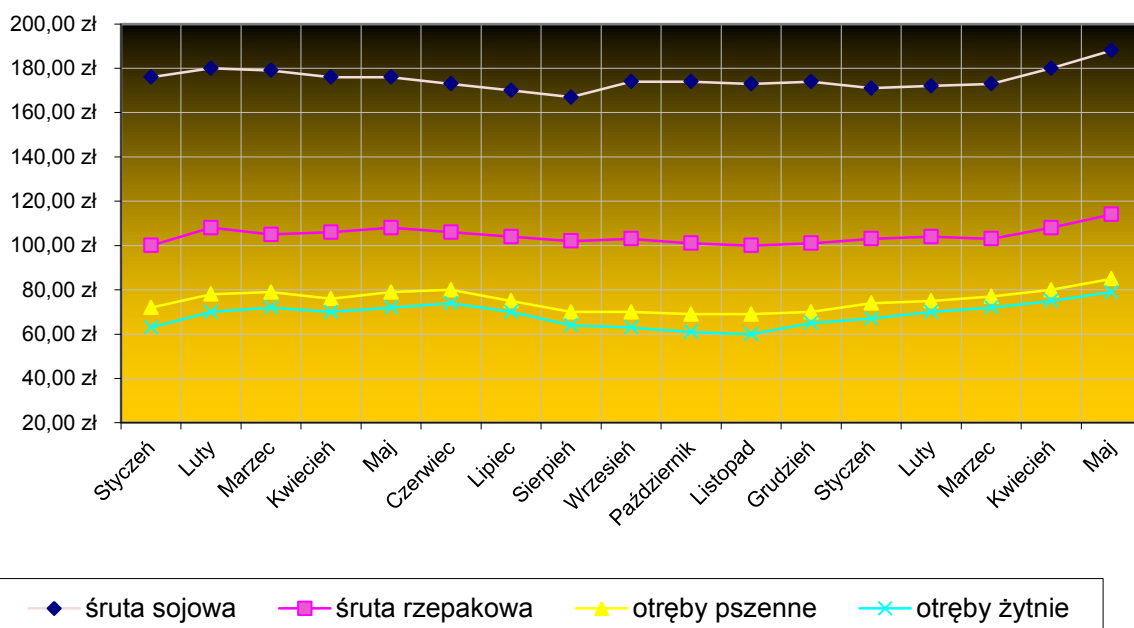
Ceny koncentratów 10 %-owych w 2011-2012r



Ceny koncentratów 20 %-owych w 2011-2012r



Ceny pasz innych w 2010-2011r

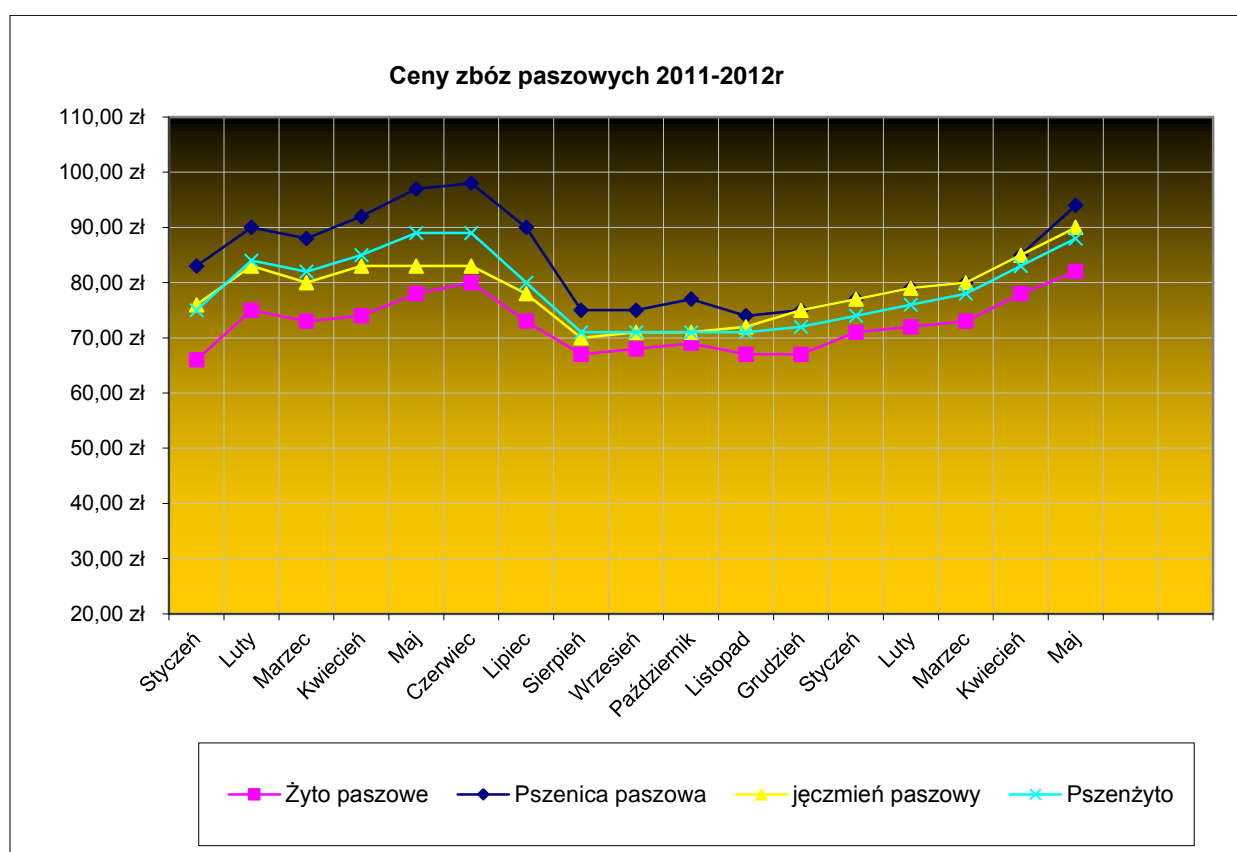


Ceny zbóż paszowych 2011-2012r

2011r

2012r

Miesiąc	01	02	03	04	05	06	07	08	09	10	11	12	01	02	03	04	05
Pszenica paszowa	83	90	88	92	97	98	90	75	75	77	74	75	77	79	80	85	94
Żyto paszowe	66	75	73	74	78	80	73	67	68	69	67	67	71	72	73	78	82
Jęczmień paszowy	76	83	80	83	83	83	78	70	71	71	72	75	77	79	80	85	90
Pszenżyto	75	84	82	85	89	89	80	71	71	71	71	72	74	76	78	83	88



Analiza cen podstawowych pasz dla trzody chlewnej i bydła oraz zbóż paszowych na rynku wielkopolskim na podstawie średnich cen brutto z notowań WODR w Poznaniu.

Rok 2011 przyniósł wzrost notowań komponentów paszowych zarówno na świecie, jak i w kraju. Śruta sojowa a także rzepak w tym czasie drożały. Z notowań miesięcznych cen WODR wynika, iż średnie ceny śruty sojowej i rzepakowej od stycznia 2011 do maja 2012r rosły i malały. Porównując ceny najniższe do cen najwyższych z analizowanego okresu należy

stwierdzić, iż wzrosła ona w tym czasie dla śruty sojowej o 12,57%, a dla śruty rzepakowej o 14% za dt. Analizując ceny podstawowych pasz dla trzody chlewnej i bydła najwyższy wzrost ceny odnotowano dla Mieszanki PT-1, bo wzrosła ona o 20,53% za dt, a najniższy dla ceny koncentratu 10% dla tuczników i wyniósł on 4,5% za dt.. Patrząc na ceny otrąb pszennych i żytnich nasuwa się wniosek, iż rosły one i malały tak samo jak zboża paszowe w analogicznym okresie. Ceny od listopada 2011 do maja 2012r. otrąb pszennych wzrosły o 23,18%, a żytnich o 31.66% za dt.

W ostatnich dniach, sytuacja na krajowym rynku zbożowym pozostaje dość stabilna. Lokalnie utrzymuje się większa podaż ziarna krajowego, głównie na południu i południowym - wschodzie kraju - informuje Tadeusz Szymańczak, rzecznik prasowy Polskiego Związku Producentów Roślin Zbożowych.

Ogólnie ceny zbóż paszowych w Wielkopolsce w roku bieżącym mają tendencję wzrostową. Analizując średnie cen zbóż paszowych z notowań WODR w Poznaniu w zakładach przetwórczych należy stwierdzić, iż zaczęły one wzrastać od miesiąca stycznia br. Zakłady przetwórcze w Wielkopolsce za pszenicę paszową i jęczmień paszowy w styczniu br. płaciły średnio 77,00 zł/dt brutto. Cena w maju za pszenicę paszową wynosiła 94,00 zł/dt, a cena jęczmienia 90,00 zł/dt. Wynika z powyższego, iż cena pszenicy paszowej wzrosła w tym okresie o 22,07%, a jęczmienia paszowego w tym samym czasie o 16,88%. Cena żyta paszowego w styczniu br. wynosiła 71,00zł/dt a w maju 82,00zł/dt, co oznacza, iż podniosła się w tym czasie o 15,49%. Cena pszenżyta w analogicznym okresie wynosiła 74,00zł/dt i 88,00 zł/dt, czyli podniosła się o 18,91%.

Instytut Ekonomiki Rolnictwa i Gospodarki Żywnościowej w Puławach podaje, że ceny zbóż do końca sezonu 2011/12 utrzymają się na bardzo wysokim poziomie, a po żniwach nastąpi spadek cen, jednak będzie on ograniczony. W dalszej części sezonu należy oczekiwać sezonowego wzrostu cen, który może wynieść do 10 procent i potrwa do marca/kwietnia 2013 r. Zdaniem analityków BGŻ wzrost cen pasz przemysłowych może być efektem przeniesienia się na ceny pasz wzrostów cen zbóż notowanych na rynku krajowym. Co więcej wzrost może być również napędzany wyższymi cenami śruty sojowej na rynkach światowych.

Opracowała:

Salomea Antoniak
WODR Poznań
Dział Ekonomiki